




# Dell OptiPlex 9030 All-In-One

## Lastniški priročnik

Regulativni model: W09C  
Regulativni tip: W09C001



# Opombe, svarila in opozorila

-  **OPOMBA:** OPOMBA označuje pomembne informacije, ki vam pomagajo bolje izkoristiti računalnik.
-  **POZOR: PREVIDNO** označuje možnost poškodbe strojne opreme ali izgube podatkov in vam svetuje, kako se izogniti težavi.
-  **Opozorilo: OPOZORILO** označuje možnost poškodb lastnine, telesnih poškodb ali smrti.

**Avtorske pravice © 2014 Dell Inc. Vse pravice pridržane.** Ta izdelek je zaščiten z ameriškimi (ZDA) in mednarodnimi avtorskimi pravicami ter zakoni o intelektualni lastnini. Dell™ in logotip Dell sta blagovni znamki družbe Dell Inc. v Združenih državah Amerike in/ali v drugih državah. Vse ostale tukaj omenjene znamke in imena so lahko blagovne znamke ustreznih družb.

2014 - 06

Rev. A00

# Kazalo

<b>1 Delo v notranjosti računalnika.....</b>	<b>5</b>
Preden začnete z delom znotraj računalnika.....	5
Priporočena orodja.....	6
Izklop računalnika.....	7
Ko končate z delom v notranjosti računalnika.....	7
Pomembne informacije.....	8
<b>2 Odstranjevanje in nameščanje komponent.....</b>	<b>9</b>
Pregled sistema.....	9
Odstranjevanje stojala VESA.....	10
nameščanje stojala VESA.....	11
Odstranjevanje hrbtne pokrova.....	11
Nameščanje hrbtne pokrova.....	12
Odstranjevanje pomnilnika.....	12
Namestitev pomnilnika.....	13
Odstranjevanje okvira nosilca VESA.....	13
Nameščanje okvira nosilca VESA.....	14
Odstranjevanje plošče gumba za vklop in gumbov prikaza na zaslonu (OSD).....	14
Nameščanje plošče gumba za vklop in gumbov OSD.....	15
Odstranjevanje zaščite matične plošče.....	15
Nameščanje zaščite matične plošče.....	16
Odstranjevanje pretvorniške plošče.....	16
Nameščanje pretvorniške plošče.....	17
Odstranjevanje gumbne baterije.....	18
Namestitev gumbne baterije.....	18
Odstranjevanje optičnega pogona.....	18
Namestitev optičnega pogona.....	20
Odstranjevanje trdega diska.....	20
Namestitev trdega diska.....	21
Odstranjevanje stikala za zaznavanje vdora.....	22
Namestitev stikala za zaznavanje vdora.....	23
Odstranjevanje kartice za brezžično lokalno omrežje (WLAN).....	23
Nameščanje kartice WLAN.....	24
Odstranjevanje sklopa hladilnika.....	24
Nameščanje sklopa hladilnika.....	24
Odstranjevanje sklopa ventilatorja.....	25
Nameščanje ventilatorja procesorja.....	26
Odstranjevanje ventilatorja napajalnika.....	26

Nameščanje ventilatorja napajalnika.....	27
Odstranjevanje zaščite V/I plošče.....	28
Nameščanje zaščite V/I plošče.....	29
Odstranitev napajalnika.....	29
Namestitev napajalnika.....	30
Odstranjevanje procesorja.....	31
Namestitev procesorja.....	31
Odstranjevanje zvočnikov.....	32
Nameščanje zvočnikov.....	33
Odstranjevanje matične plošče.....	34
Razporeditev matične plošče.....	35
Namestitev matične plošče.....	36
Odstranitev zaslonske plošče.....	37
Namestitev zaslonske plošče.....	39
Odstranjevanje kamere.....	40
Nameščanje kamere.....	41
<b>3 Nastavitev sistema.....</b>	<b>42</b>
Zagonsko zaporedje.....	42
Navigacijske tipke.....	42
Možnosti sistemskih nastavitev.....	43
Posodobitev BIOS-a .....	54
Geslo za sistem in nastavitve.....	55
Dodelitev gesla za sistem in gesla za nastavitve.....	55
Izbris ali sprememba obstoječega gesla za sistem in/ali nastavitev.....	56
<b>4 Tehnični podatki.....</b>	<b>57</b>
<b>5 Vzpostavljanje stika z družbo Dell.....</b>	<b>62</b>





# Delo v notranjosti računalnika


## Preden začnete z delom znotraj računalnika


Upoštevajte ta varnostna navodila, da zaščitite računalnik pred morebitnimi poškodbami in zagotovite lastno varnost. Če ni drugače navedeno, se pri vseh postopkih, opisanih v tem dokumentu, predpostavlja, da so zagotovljeni naslednji pogoji:


- prebrali ste varnostna navodila, priložena vašemu računalniku.
- Komponento lahko zamenjate ali – če ste jo kupili ločeno – namestite tako, da postopek odstranitve izvedete v obratnem vrstnem redu.


 **Opozorilo:** Preden odprete pokrov ali plošče računalnika, odklopite vse vire napajanja. Ko končate z delom v notranjosti računalnika, ponovno namestite vse pokrove, plošče in vijake, preden ga priklopite v vir napajanja.


 **Opozorilo:** Preden začnete z delom v notranjosti računalnika, preberite varnostne informacije, ki so priložene računalniku. Za dodatne informacije o varnem delu obiščite domačo stran za skladnost s predpisi na naslovu [www.dell.com/regulatory\\_compliance](http://www.dell.com/regulatory_compliance).

 **POZOR:** Večino popravil lahko opravi samo pooblaščen serviser. Popravljate ali odpravljate lahko samo težave, ki so navedene v dokumentaciji izdelka ali po napotkih podpornega osebja prek elektronske storitve ali telefona. Škode, ki je nastala zaradi popravil, ki jih družba Dell ni odobrila, garancija ne krije. Seznanite se z varnostnimi navodili, ki so priložena izdelku, in jih upoštevajte.

 **POZOR:** Elektrostatično razelektritev preprečite tako, da se ozemljite z uporabo traku za ozemljitev ali občasno dotaknete nepobarvane kovinske površine, na primer priključka na hrbtni strani računalnika.


 **POZOR:** S komponentami in karticami ravnajte previdno. Ne dotikajte se komponent ali stikov na kartici. Kartico prijemajte samo za robove ali za kovinski nosilec. Komponente, kot je procesor, držite za robove in ne za nožice.

 **POZOR:** Ko odklopite kabel, ne vlecite kabla samega, temveč priključek na njem ali pritrdilno zanko. Nekateri kabli imajo priključek z zaklopnimi jezički; če izklapljate tak kabel, pritisnite na zaklopni jeziček, preden izklopite kabel. Ko priključke ločujete, poskrbite, da bodo poravnani, da se njihovi stiki ne zvijejo. Tudi preden priključite kabel, poskrbite, da bodo priključki na obeh straneh pravilno obrnjeni in poravnani.


 **OPOMBA:** Barva vašega računalnika in nekaterih komponent se lahko razlikuje od prikazane v tem dokumentu.

Pred posegom v notranjost računalnika opravite naslednje korake, da se izognete poškodbam računalnika.

1. Delovna površina mora biti ravna in čista, da preprečite nastanek prask na pokrovu računalnika.
2. Izklopite računalnik (glejte poglavje Izklop računalnika).

 **POZOR: Če želite izklopiti omrežni kabel, najprej odklopite kabel iz računalnika in nato iz omrežne naprave.**

3. Iz računalnika odklopite vse omrežne kable.
4. Odklopite računalnik in vse priključene naprave iz električnih vtičnic.
5. Ko je sistem odklopljen, pritisnite in zadržite gumb za vklop, da s tem ozemljite sistemsko ploščo.
6. Odstranite pokrov.

 **POZOR: Preden se dotaknete česarkoli znotraj računalnika, se razelektrite tako, da se dotaknete nepobarvane kovinske površine, na primer kovine na zadnji strani računalnika. Med delom se občasno dotaknite nepobarvane kovinske površine, da sprostite statično elektriko, ki lahko poškoduje notranje komponente.**



## Priporočena orodja

Za postopke, navedene v tem dokumentu, boste verjetno potrebovali naslednja orodja:

- majhen ploščat izvijač,
- izvijač Phillips,
- majhno plastično pero.


## Izklop računalnika

 **POZOR: Preden izklopite računalnik, shranite in zaprite vse odprte datoteke ter zaprite vse odprte programe, da preprečite izgubo podatkov.**

1. Zaustavite operacijski sistem.
  - V sistemu Windows 8.1:
    - Če uporabljate napravo na dotik:
      - a. Podrsajte z desnega roba zaslona, da odprete meni čarobnih gumbov, nato izberite **Nastavitve**.
      - b. Izberite ikono  nato izberite **Shut down (Zaustavitev sistema)**.
    - Če uporabljate miško:
      - a. Pokažite v zgornji desni kot zaslona in kliknite **Nastavitve**.
      - b. Kliknite ikono  nato izberite **Zaustavitev sistema**.
  - V sistemu Windows 7:

1. Kliknite **Start** .
2. Kliknite **Zaustavitev sistema**.

ali

1. Kliknite **Start** .
2. Kliknite puščico v spodnjem desnem kotu menija **Start**, kot je prikazano spodaj, in nato

kliknite **Zaustavitev sistema** .




2. Zagotovite, da so računalnik in vse priključene naprave izklopljeni. Če se računalnik in priključene naprave ne izklopijo samodejno ob zaustavitvi operacijskega sistema, pritisnite in 6 sekunde držite gumb za vklop, da jih izklopite.

## Ko končate z delom v notranjosti računalnika



Ko dokončate kateri koli postopek zamenjave, zagotovite, da pred vklopom računalnika priključite zunanje naprave, kartice, kable itn.

1. Ponovno namestite pokrov.

 **POZOR: Omrežni kabel priključite tako, da najprej priključite kabel v omrežno napravo in nato v računalnik.**

2. Priključite vse telefonske ali omrežne kable v računalnik.
3. Računalnik in vse priključene naprave priključite v električne vtičnice.
4. Vklopite računalnik.
5. Po potrebi zaženite program Dell Diagnostics in preverite, ali računalnik pravilno deluje.

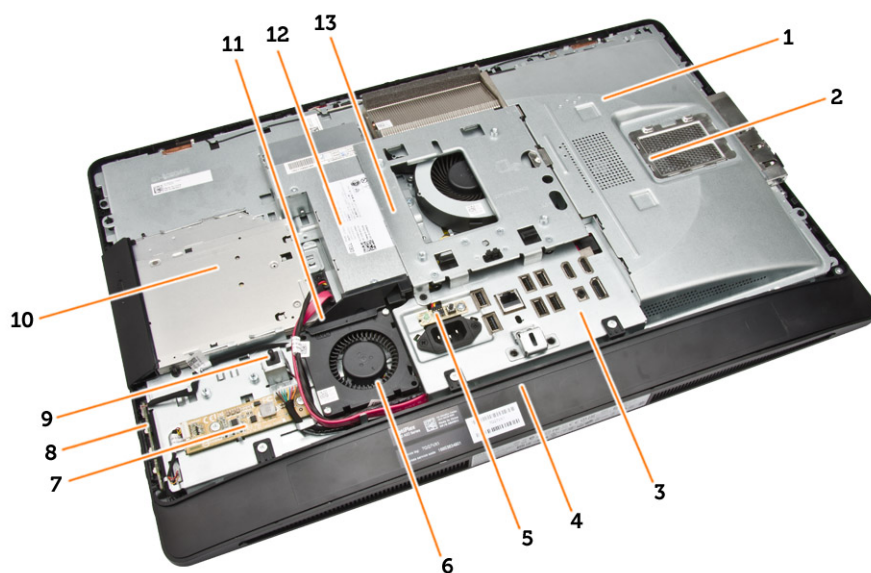
## Pomembne informacije

-  **OPOMBA:** Zaslona na dotik ne uporabljajte v prašnih, vročih ali vlažnih okoljih.
-  **OPOMBA:** Nenadne spremembe temperature lahko povzročijo kondenzacijo notranjih površin stekla, ki pa po kratkem času izgine in ne vpliva na normalno uporabo naprave.

# Odstranjevanje in nameščanje komponent

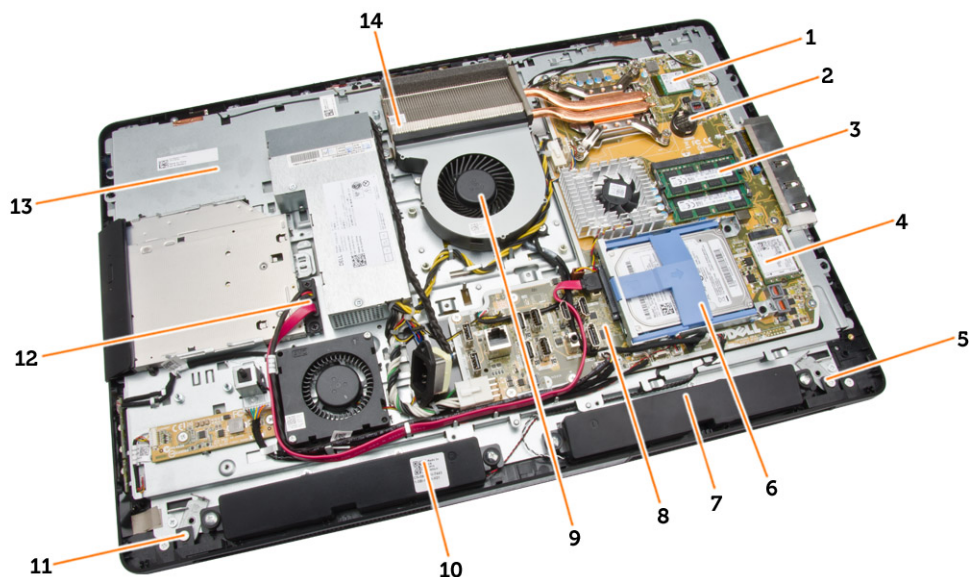
V tem poglavju so podrobne informacije o tem, kako morate odstraniti ali namestiti komponente računalnika.

## Pregled sistema



Skica 1. Vpogled v notranjost vašega računalnika – 1

1. zaščita matične plošče
2. zaščita pomnilnika
3. zaščita V/I-plošče
4. pokrov zvočnika
5. diagnostična plošča za napajanje
6. ventilator napajanja
7. ploščo pretvornika
8. plošča gumba za vklop in gumbov zaslonskega prikaza (OSD)
9. stikalo za zaznavanje vdora
10. Optični pogon
11. nosilec ventilatorja napajanja
12. napajalnik
13. okvir nosilca VESA



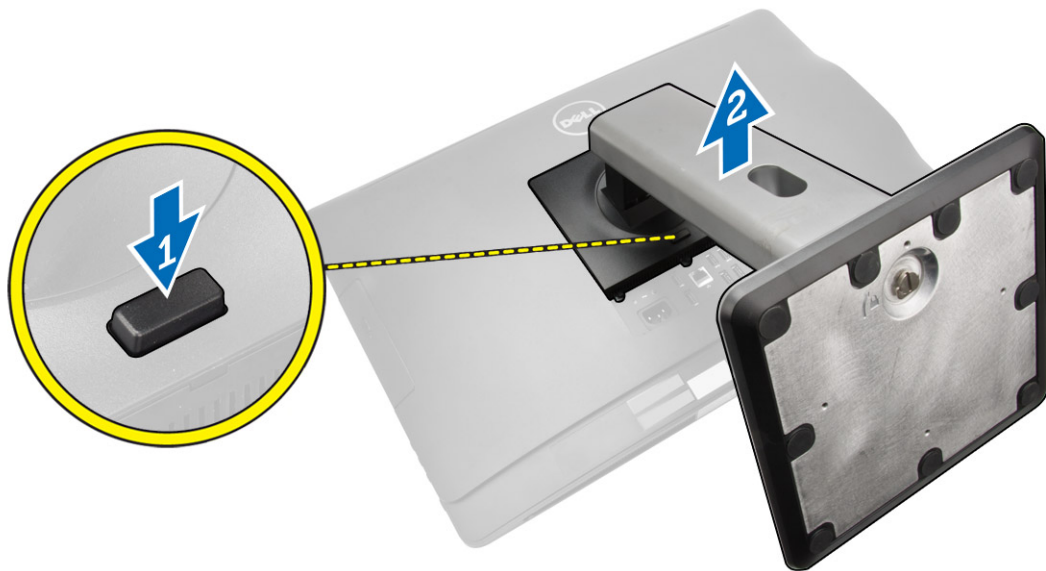
Skica 2. Vpogled v notranjost vašega računalnika – 2

- |                           |                            |
|---------------------------|----------------------------|
| 1. procesor               | 2. Gumbna baterija         |
| 3. Pomnilniški modul      | 4. kartico WLAN            |
| 5. levi zapah             | 6. Trdi disk               |
| 7. Zvočnik                | 8. Matična plošča          |
| 9. ventilator za procesor | 10. Zvočnik                |
| 11. desni zapah           | 12. kabel optičnega pogona |
| 13. nosilec zaslona       | 14. sklop hladilnika       |

## Odstranjevanje stojala VESA

1. Sledite navodilom v poglavju *Preden začnete z delom znotraj računalnika*.
2. Računalnik položite na ravno površino, pri čemer je zaslon obrnjen navzdol.

3. Pritisnite tipko na pokrovu VESA, da sprostite stojalo.



4. Stojalo VESA dvignite navzgor in proč od hrbtnega pokrova.

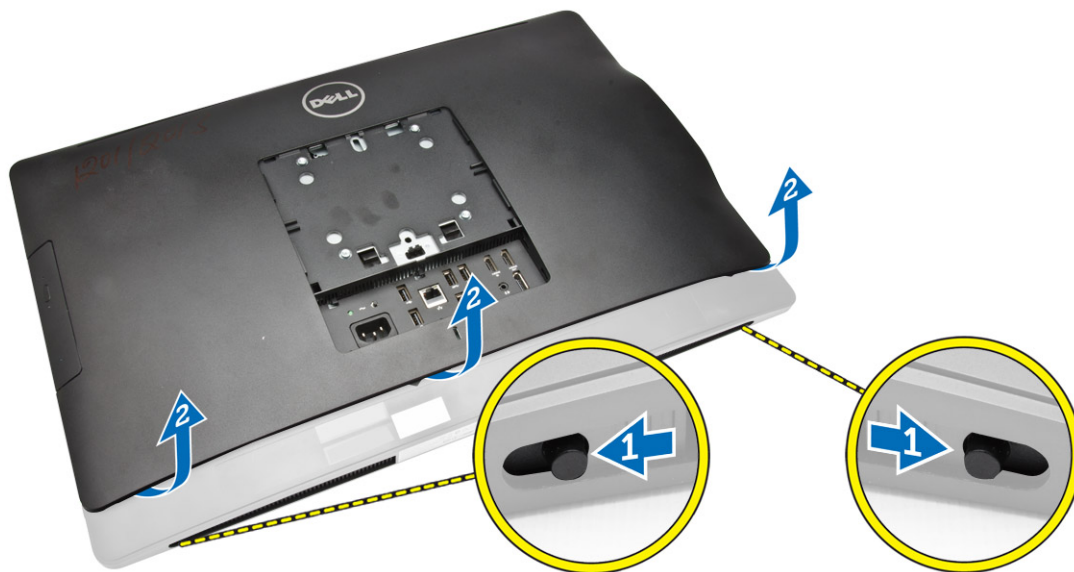
## nameščanje stojala VESA

1. Stojalo VESA poravnajte in položite na zadnjo stran računalnika.
2. Namestite in pritisnite pokrov VESA na računalnik, da se zaskoči.
3. Sledite navodilom v poglavju *Ko končate z delom znotraj računalnika*.

## Odstranjevanje hrbtnega pokrova

1. Sledite navodilom v poglavju *Preden začnete z delom znotraj računalnika*.
2. Odstranite stojalo VESA.

3. Sprostite zapaha na obeh straneh, s katerima je hrbtni pokrov pritrjen na računalnik. Hrbtni pokrov dvignite navzgor in odstranite iz računalnika.



## Nameščanje hrbtnega pokrova

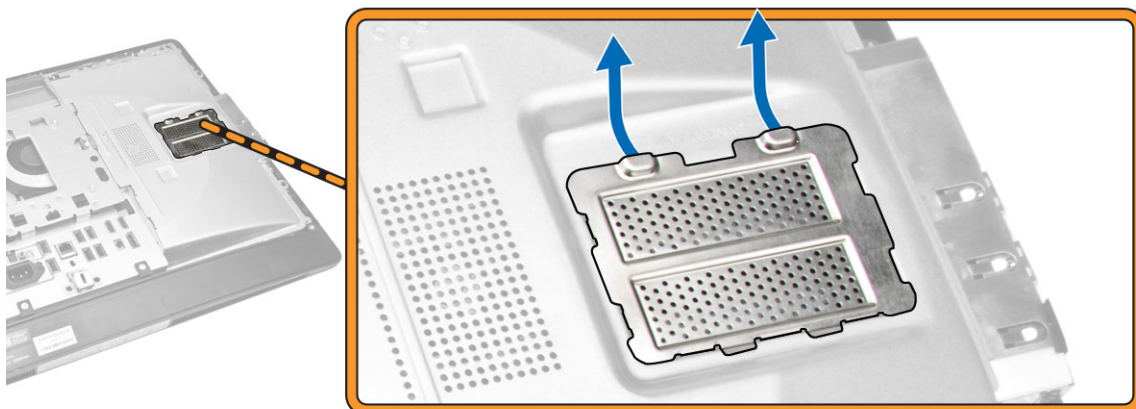
1. Hrbtni pokrov namestite v prvotni položaj na računalniku.
2. Držite zapaha na obeh straneh, da pritrdite hrbtni pokrov na računalnik.
3. Namestite stojalo VESA.
4. Sledite navodilom v poglavju *Ko končate z delom znotraj računalnika*.

## Odstranjevanje pomnilnika

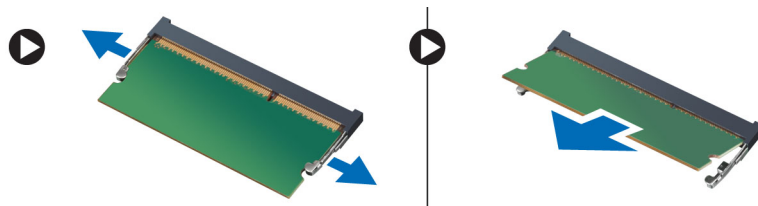
1. Sledite navodilom v poglavju *Preden začnete z delom znotraj računalnika*.
2. Odstranite:
  - a. stojalo VESA
  - b. hrbtni pokrov



3. Dvignite zaščito pomnilnika navzven.



4. Zadrževalne zatiče ločite od pomnilniškega modula, da modul skoči ven. Dvignite in odstranite pomnilniški modul iz priključka.



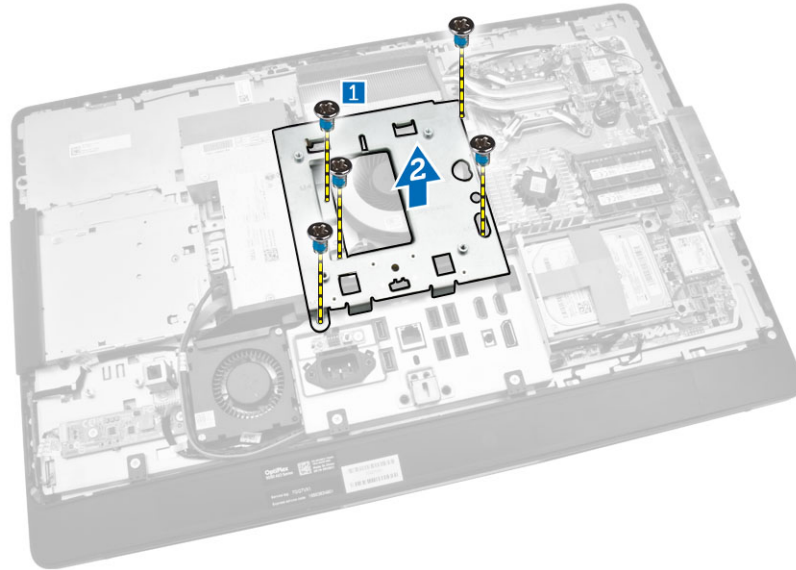
## Namestitev pomnilnika

1. Poravnajte zarezo na pomnilniški kartici z jezičkom priključka matične plošče.
2. Pritisnite na pomnilniški modul, dokler pritrditveni jezički ne skočijo nazaj, da jih pritrdite na mesto.
3. Zaščito pomnilnika namestite nazaj na ustrezno mesto.
4. Namestite:
  - a. hrbtni pokrov
  - b. stojalo VESA
5. Sledite navodilom v poglavju *Ko končate z delom znotraj računalnika*.

## Odstranjevanje okvira nosilca VESA

1. Sledite navodilom v poglavju *Preden začnete z delom znotraj računalnika*.
2. Odstranite:
  - a. stojalo VESA
  - b. hrbtni pokrov

3. Odstranite vijake, s katerimi je okvir nosilca VESA pritrjen na računalnik. Nosilec dvignite iz računalnika.



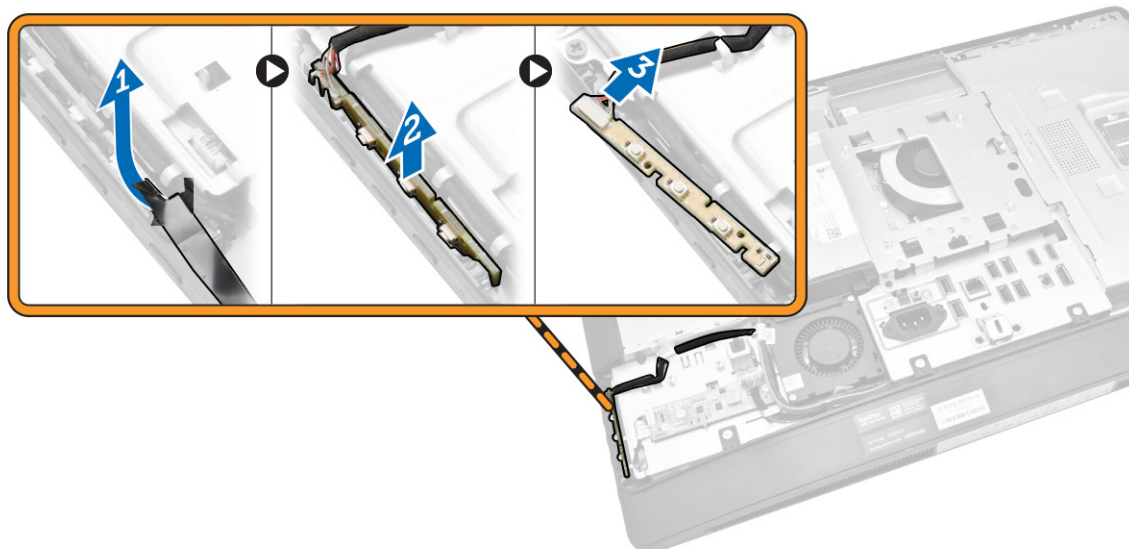
## Nameščanje okvira nosilca VESA

1. Okvir poravnajte in položite na zadnjo stran računalnika.
2. Privijte vijake, s katerimi je okvir nosilca VESA pritrjen na računalnik.
3. Namestite:
  - a. hrbtni pokrov
  - b. stojalo VESA
4. Sledite navodilom v poglavju *Ko končate z delom znotraj računalnika*.

## Odstranjevanje plošče gumba za vklop in gumbov prikaza na zaslonu (OSD)

1. Sledite navodilom v poglavju *Preden začnete z delom znotraj računalnika*.
2. Odstranite:
  - a. stojalo VESA
  - b. hrbtni pokrov

3. Izvedite naslednje korake, kot je prikazano v ilustraciji:
  - a. Odstranite trak, s katerim je plošča z gumbom za vklop in gumbi OSD pritrjena na računalnik [1].
  - b. Dvignite ploščo z gumbom za vklop in gumbi OSD iz ohišja [2].
  - c. Odklopite kabel iz plošče z gumbom za vklop in gumbi OSD, da jo odstranite iz računalnika [3].



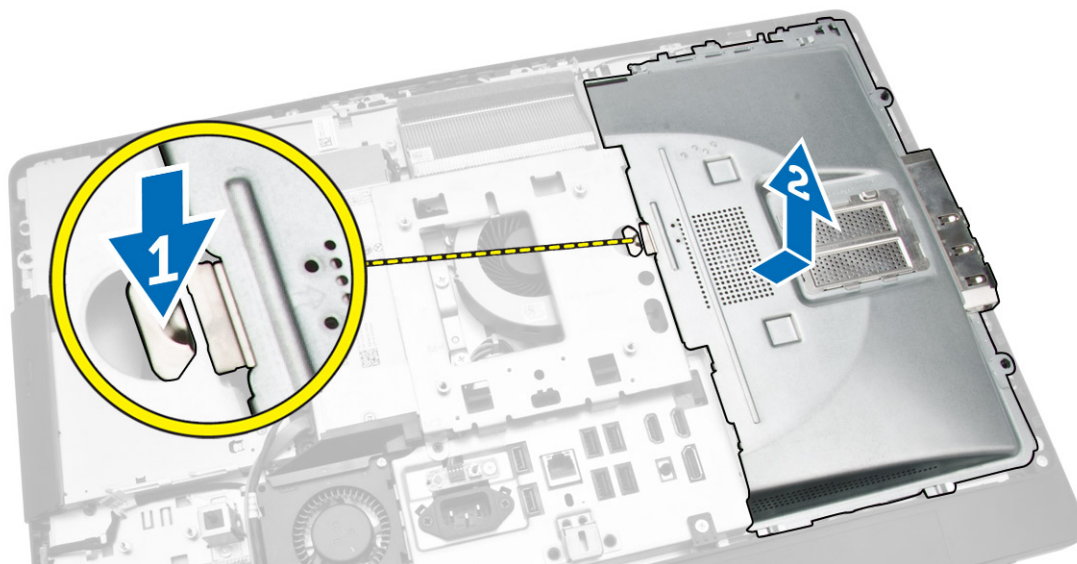
## Nameščanje plošče gumba za vklop in gumbov OSD

1. Vstavite ploščo z gumbom za vklop in gumbi OSD v ustrezno režo in jo pritrdite s trakom.
2. Kabel priključite na ploščo gumba za vklop in gumbov OSD.
3. Namestite:
  - a. hrbtni pokrov
  - b. stojalo VESA
4. Sledite navodilom v poglavju *Ko končate z delom znotraj računalnika*.

## Odstranjevanje zaščite matične plošče

1. Sledite navodilom v poglavju *Preden začnete z delom znotraj računalnika*.
2. Odstranite:
  - a. stojalo VESA
  - b. hrbtni pokrov

3. Izvedite naslednje korake, kot je prikazano v ilustraciji:
  - a. Pritisnite varnostni jeziček navzdol, da sprostite zaščito matične plošče iz rež na ohišju [1].
  - b. Zaščito matične plošče potisnite in dvignite iz računalnika [2].



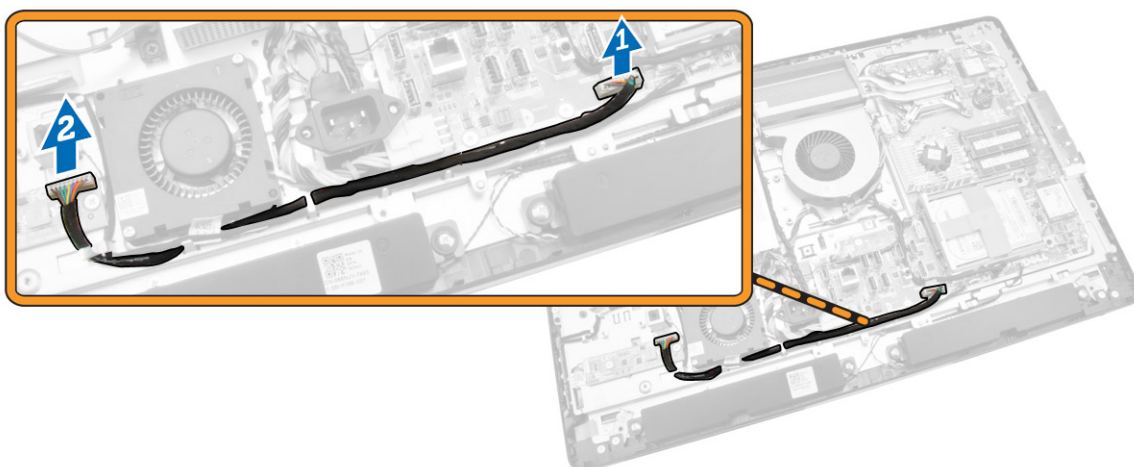
## Nameščanje zaščite matične plošče

1. Zaščito matične plošče poravnajte in položite na zadnjo stran računalnika.
2. Privijte vijake, s katerimi je zaščita matične plošče pritrjena na računalnik.
3. Namestite:
  - a. okvir nosilca VESA
  - b. hrbtni pokrov
  - c. stojalo VESA
4. Sledite navodilom v poglavju *Ko končate z delom znotraj računalnika*.

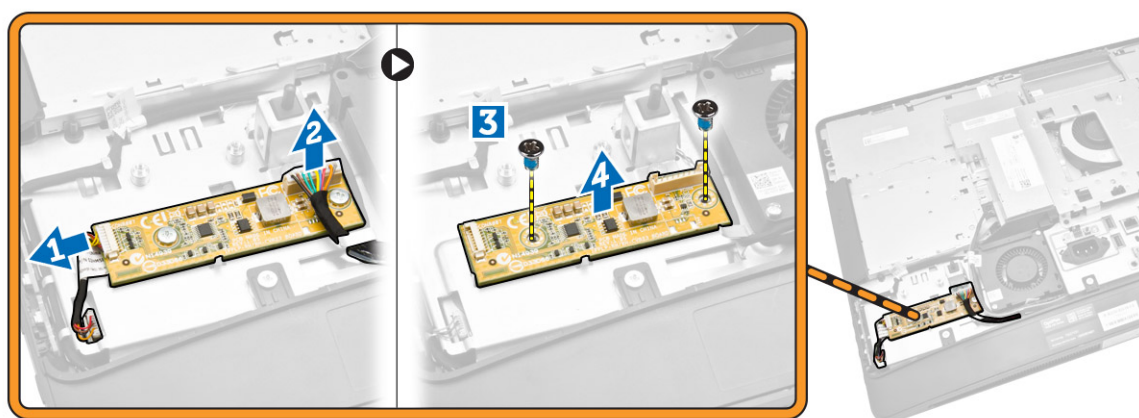
## Odstranjevanje pretvorniške plošče

1. Sledite navodilom v poglavju *Preden začnete z delom znotraj računalnika*.
2. Odstranite:
  - a. stojalo VESA
  - b. hrbtni pokrov

3. Odklopite kable s pretvorniške plošče.



4. Izvedite naslednje korake, kot je prikazano v ilustraciji:
  - a. Iz priključkov na pretvorniški plošči odklopite kabel za osvetlitev zaslona [1].
  - b. Iz priključkov na pretvorniški plošči odklopite kabel pretvorniške plošče [2].
  - c. Odstranite vijake, s katerimi je pretvorniška plošča pritrjena na računalnik [3].
  - d. Dvignite pretvorniško ploščo proč od računalnika [4].

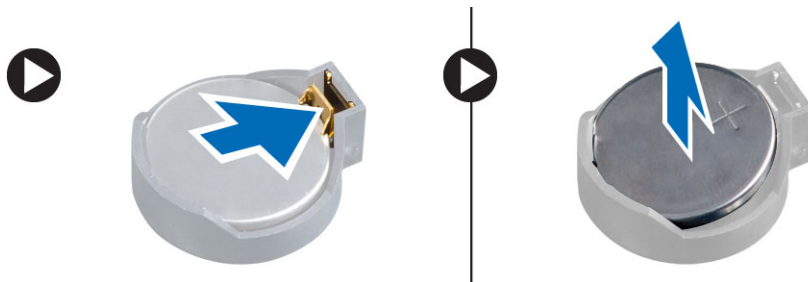


## Nameščanje pretvorniške plošče

1. Pretvorniško ploščo namestite na ustrezno mesto.
2. Privijte vijake in tako pritrdite ploščo pretvornika v računalnik.
3. Priključite kabel pretvorniške plošče in kabel za osvetlitev zaslona v priključke na pretvorniški plošči.
4. Namestite:
  - a. hrbtni pokrov
  - b. stojalo VESA
5. Sledite navodilom v poglavju *Ko končate z delom znotraj računalnika*.

## Odstranjevanje gumbne baterije

1. Sledite navodilom v poglavju *Preden začnete z delom znotraj računalnika*.
2. Odstranite:
  - a. stojalo VESA
  - b. hrbtni pokrov
  - c. zaščito matične plošče
3. Zapah za sprostitev potisnite stran od baterije. Ko gumbna baterija izskoči iz podnožja, jo dvignite iz računalnika.



## Namestitev gumbne baterije

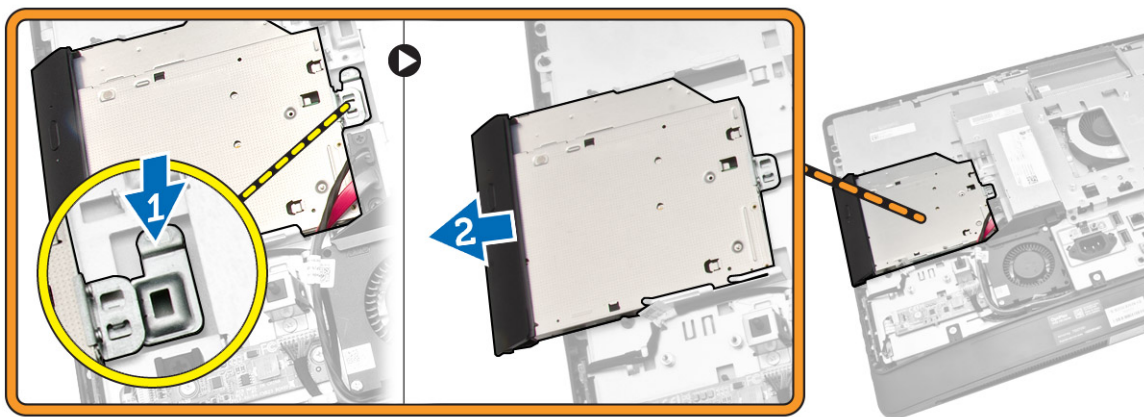
1. Gumbno baterijo vstavite v ustrezno režo na matični plošči.
2. Gumbno baterijo potisnite navzdol, dokler zapah za sprostitev baterije ne skoči nazaj in jo pritrdi na mesto.
3. Namestite:
  - a. zaščito matične plošče
  - b. spodnji pokrov
  - c. stojalo VESA
4. Sledite navodilom v poglavju *Ko končate z delom znotraj računalnika*.

## Odstranjevanje optičnega pogona

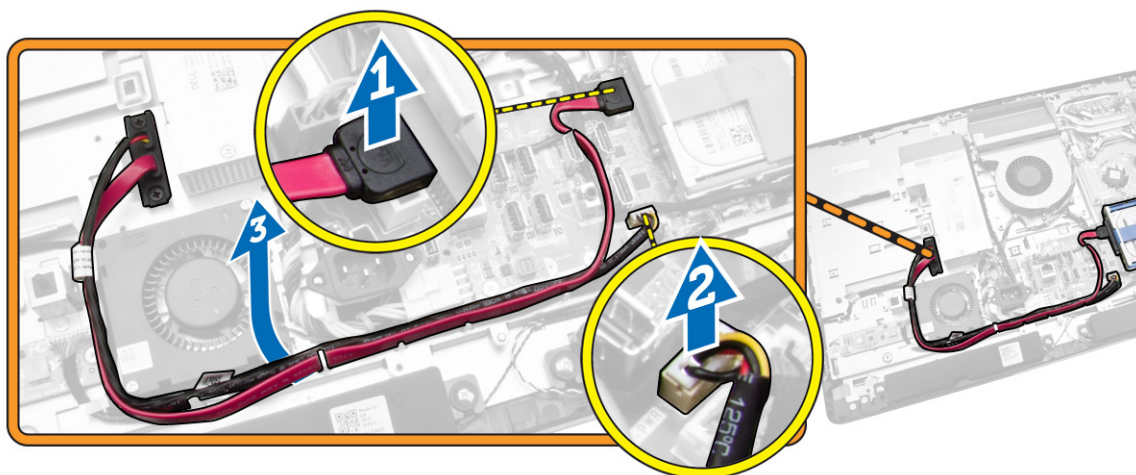
1. Sledite navodilom v poglavju *Preden začnete z delom znotraj računalnika*.
2. Odstranite:
  - a. stojalo VESA
  - b. hrbtni pokrov



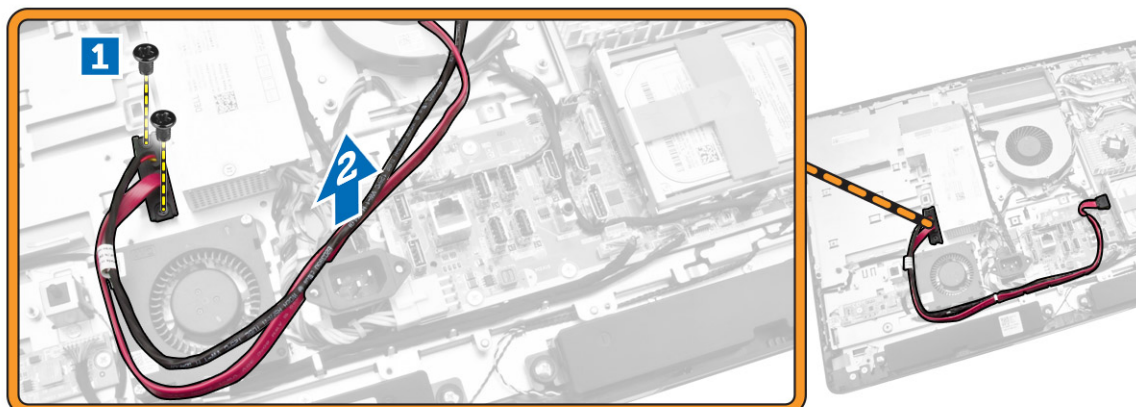
3. Izvedite naslednje korake, kot je prikazano v ilustraciji:
- Potisnite varnostni jeziček navzdol, da sprostite optični pogon [1].
  - Optični pogon potisnite navzven in ga odstranite iz računalnika [2].



4. Izvedite naslednje korake, kot je prikazano v ilustraciji:
- Kable optičnega pogona izklopite iz priključka na matični plošči [1] [2].
  - Odstranite kabel iz zarez na računalniku [3].



5. Odstranite vijake, s katerimi je kabel optičnega pogona pritrjena na sistem, nato pa kable odstranite iz zarez.



## Namestitev optičnega pogona

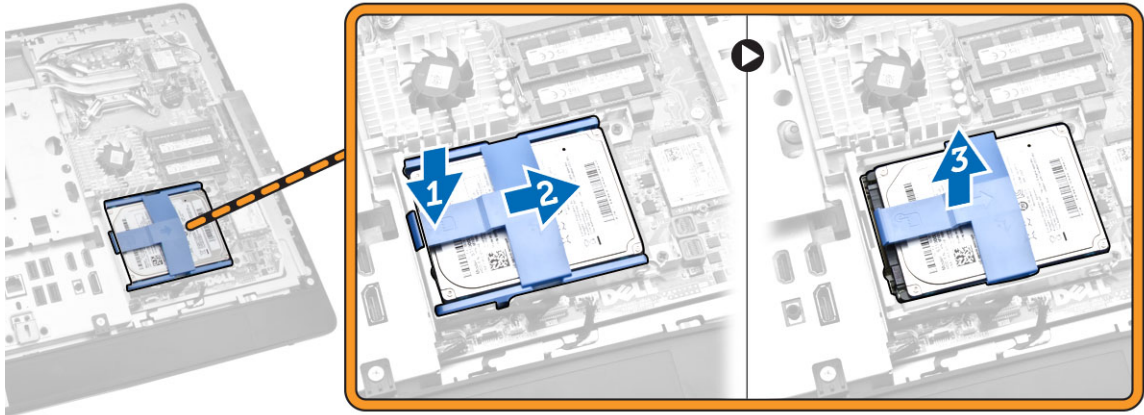
1. Optični pogon poravnajte in ga potisnite v ustrezno režo.
2. Priključite kabel optičnega pogona.
3. Pritrdite in zapahnite optični pogon v računalnik.
4. Namestite:
  - a. hrbtni pokrov
  - b. stojalo VESA
5. Sledite navodilom v poglavju *Ko končate z delom znotraj računalnika*.

## Odstranjevanje trdega diska

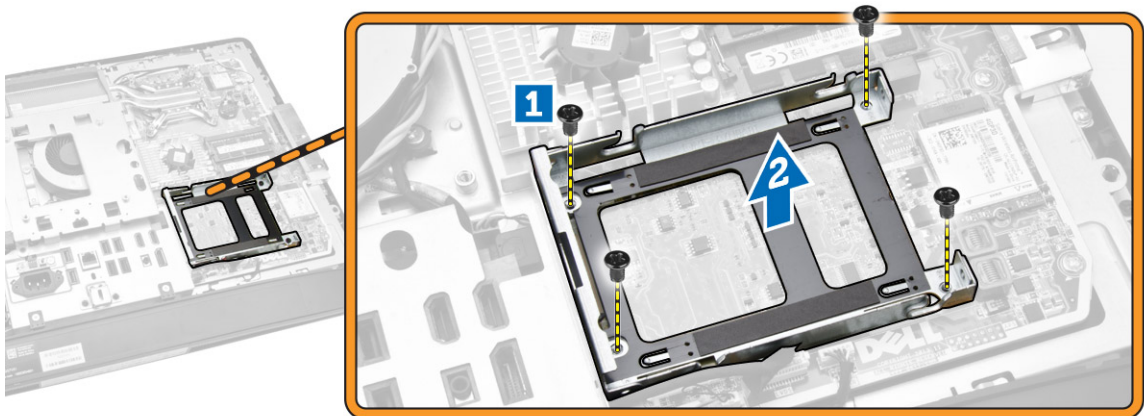
1. Sledite navodilom v poglavju *Preden začnete z delom znotraj računalnika*.
2. Odstranite:
  - a. stojalo VESA
  - b. hrbtni pokrov
  - c. okvir nosilca VESA
3. Kable izpeljite iz zarez na nosilcu trdega diska. Iz trdega diska odklopite kable trdega diska.



4. Izvedite naslednje korake, kot je prikazano v ilustraciji:
  - a. Pritisnite nosilec trdega diska navzdol [1].
  - b. Potisnite sklop trdega diska, da ga sprostite iz ohišja [2].
  - c. Sklop trdega diska dvignite iz računalnika [3].



5. Izvedite naslednje korake, kot je prikazano v ilustraciji:
  - a. Odstranite vijaka, s katerimi je ohišje trdega diska pritrjeno na računalnik [1].
  - b. Dvignite ohišje trdega diska proč od računalnika [2].



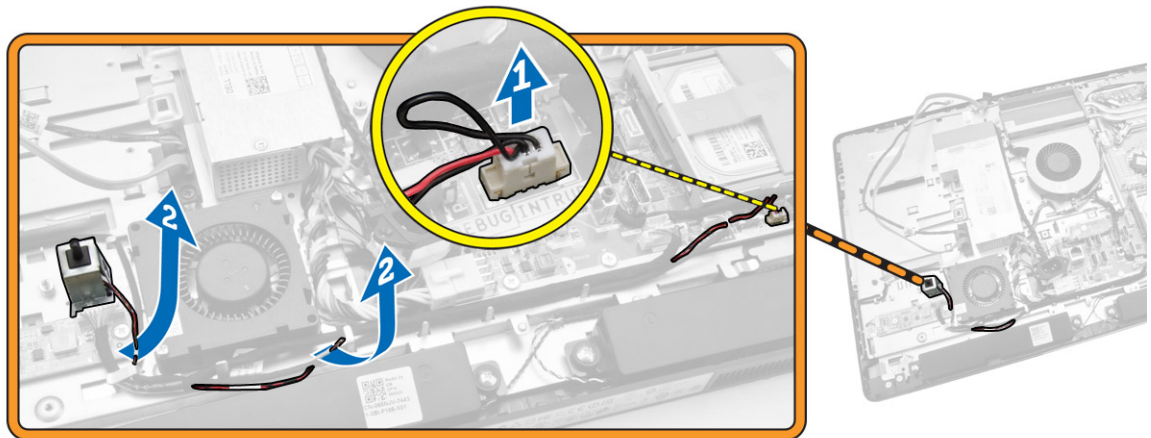
## Namestitev trdega diska

1. Pri 3,5-palčnem trdem disku potisnite trdi disk v nosilec trdega diska.
2. Pri 2,5-palčnem trdem disku privijte vijake, s katerimi je ohišje trdega diska pritrjeno na trdi disk. Trdi disk potisnite v nosilec trdega diska.
3. Ohišje trdega diska poravnajte in položite na računalnik.
4. Privijte vijake, s katerimi je ohišje trdega diska pritrjeno v računalnik.
5. Poravnajte in namestite nosilec trdega diska na ohišje trdega diska.
6. Na trdi disk priklopite kable trdega diska. Kable speljite v zareze na nosilcu trdega diska.

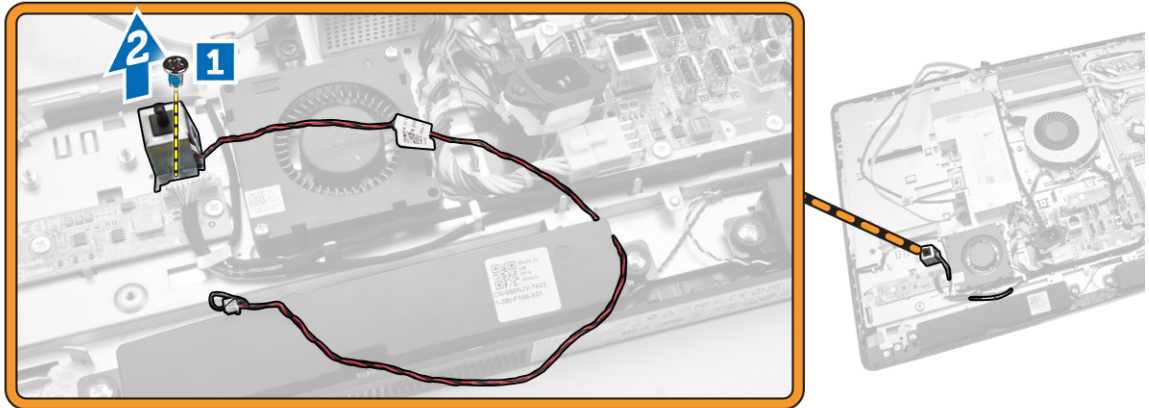
7. Namestite:
  - a. okvir nosilca VESA
  - b. hrbtni pokrov
  - c. stojalo VESA
8. Sledite navodilom v poglavju *Ko končate z delom znotraj računalnika.*

## Odstranjevanje stikala za zaznavanje vdora

1. Sledite navodilom v poglavju *Preden začnete z delom znotraj računalnika.*
2. Odstranite:
  - a. stojalo VESA
  - b. hrbtni pokrov
  - c. okvir nosilca VESA
  - d. zaščito matične plošče
3. Kabel stikala za zaznavanje vdora odklopite iz priključka na matični plošči. Kabel izpeljite iz zarez v računalniku.



4. Odstranite vijake, s katerimi je stikalo za zaznavanje vdora pritrjeno na ohišje. Dvignite stikalo za zaznavanje vdora in ga odstranite iz računalnika.

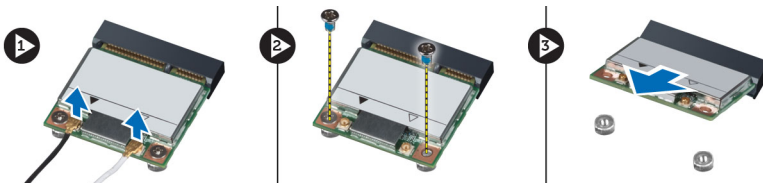


## Namestitev stikala za zaznavanje vdora

1. Stikalo za zaznavanje vdora položite na računalnik in privijte vijak, s katerim je pritrjen na ohišje.
2. Kabel speljite ob zarezah na ohišju in kabel za zaznavanje vdora priključite na priključek na matični plošči.
3. Namestite:
  - a. zaščito matične plošče
  - b. okvir nosilca VESA
  - c. hrbtni pokrov
  - d. stojalo VESA
4. Sledite navodilom v poglavju *Ko končate z delom znotraj računalnika*.

## Odstranjevanje kartice za brezžično lokalno omrežje (WLAN)

1. Upoštevajte navodila v poglavju *Preden začnete z delom v notranjosti računalnika*.
2. Odstranite:
  - a. stojalo VESA
  - b. hrbtni pokrov
  - c. okvir nosilca VESA
  - d. zaščito matične plošče
3. Odklopite kable WLAN. Odstranite vijake, s katerimi je kartica WLAN pritrjena na matično ploščo. Odstranite kartico WLAN iz priključka.

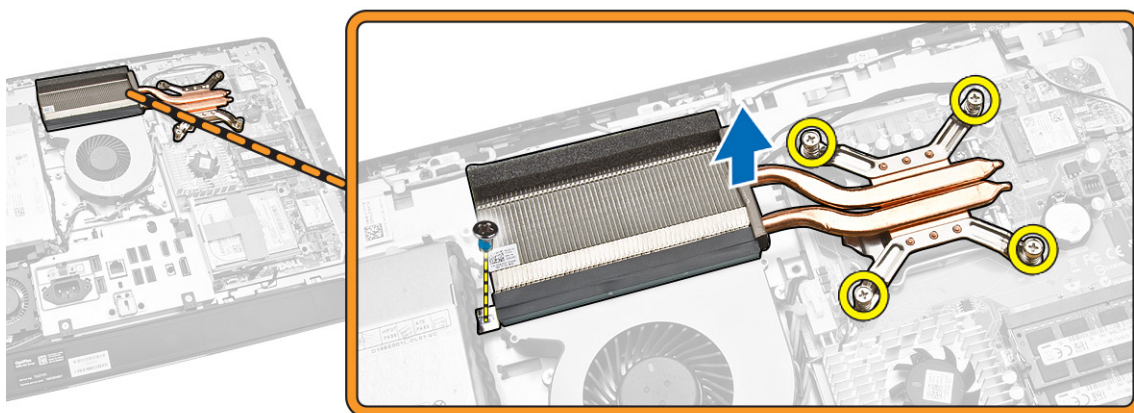


## Nameščanje kartice WLAN

1. Kartico WLAN poravnajte in položite na priključek.
2. Privijte vijake, ki kartico WLAN pritrujejo na sistemsko ploščo.
3. Priključite kable WLAN.
4. Namestite:
  - a. zaščito matične plošče
  - b. okvir nosilca VESA
  - c. hrbtni pokrov
  - d. stojalo VESA
5. Upoštevajte postopke v poglavju *Ko končate z delom v notranjosti računalnika*.

## Odstranjevanje sklopa hladilnika

1. Sledite navodilom v poglavju *Preden začnete z delom znotraj računalnika*.
2. Odstranite:
  - a. stojalo VESA
  - b. hrbtni pokrov
  - c. okvir nosilca VESA
  - d. zaščito matične plošče
3. Odstranite vijake, s katerimi je hladilni modul pritrjen na ohišje. Dvignite sklop hladilnika in ga odstranite iz računalnika.



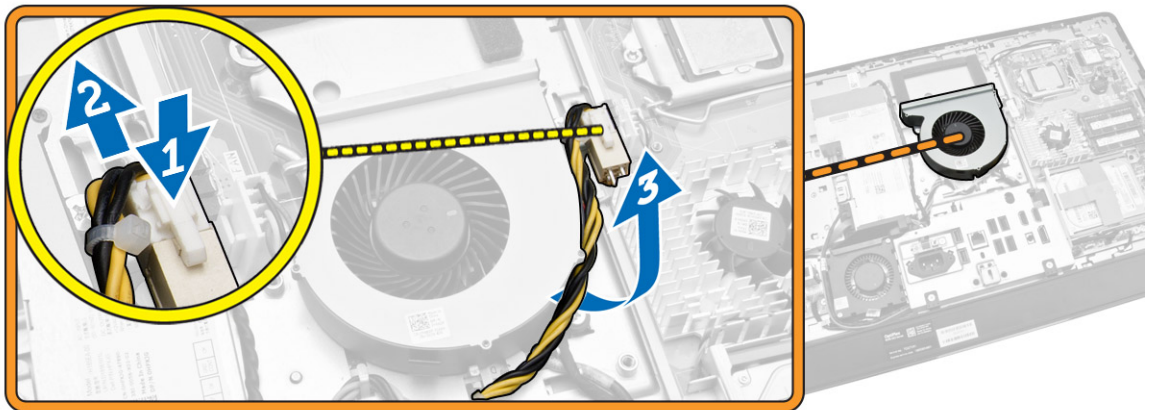
## Nameščanje sklopa hladilnika

1. Sklop hladilnika poravnajte in položite na računalnik.
2. Privijte vijake, s katerimi je sklop hladilnika pritrjen na ohišje.

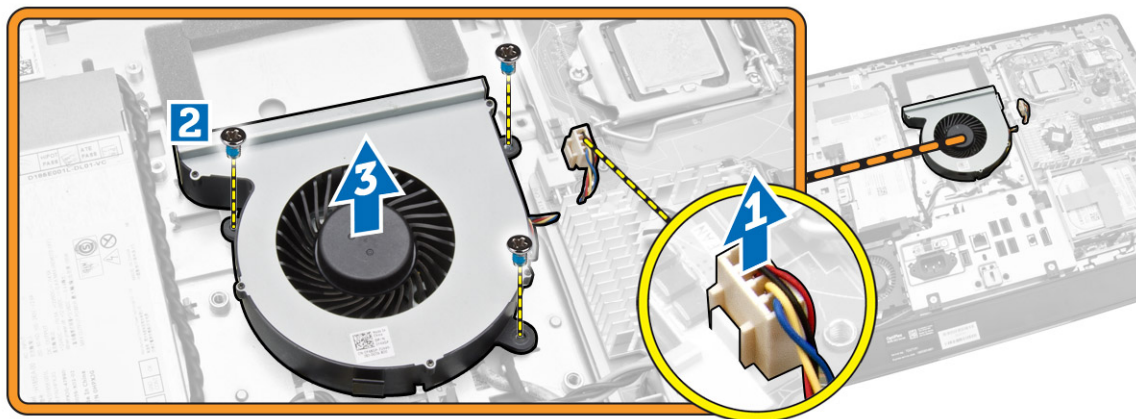
3. Namestite:
  - a. zaščito matične plošče
  - b. okvir nosilca VESA
  - c. hrbtni pokrov
  - d. stojalo VESA
4. Sledite navodilom v poglavju *Ko končate z delom znotraj računalnika*.

## Odstranjevanje sklopa ventilatorja

1. Sledite navodilom v poglavju *Preden začnete z delom znotraj računalnika*.
2. Odstranite:
  - a. stojalo VESA
  - b. hrbtni pokrov
  - c. okvir nosilca VESA
  - d. zaščito matične plošče
3. Izvedite naslednje korake, kot je prikazano v ilustraciji:
  - a. Odklopite napajalni kabel iz priključka na matični plošči [1] [2].
  - b. Odstranite kabel iz kljukic na računalniku [3].



4. Izvedite naslednje korake, kot je prikazano v ilustraciji:
  - a. Kabel ventilatorja za procesor odklopite iz priključka na matični plošči [1].
  - b. Odstranite vijake, s katerimi je ventilator procesorja pritrjen na matično ploščo [2].
  - c. Ventilator procesorja dvignite proč od računalnika [3].



## Nameščanje ventilatorja procesorja

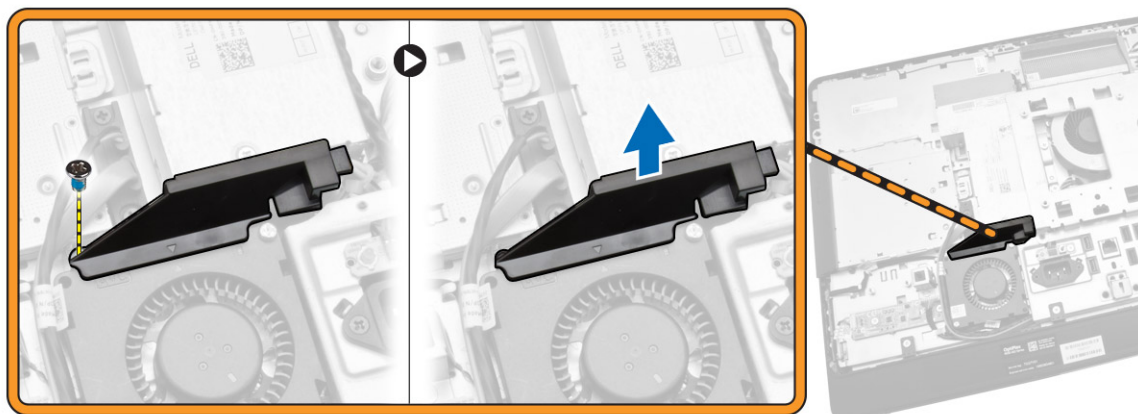
1. Ventilator procesorja položite na računalnik in privijte vijake, s katerimi je ventilator procesorja pritrjen na matično ploščo.
2. Kabel ventilatorja procesorja priklopite v priključek na sistemski plošči.
3. Napajalni kabel priklopite v priključek na matični plošči in ga speljite skozi kljukice na računalniku.
4. Namestite:
  - a. zaščito matične plošče
  - b. okvir nosilca VESA
  - c. hrbtni pokrov
  - d. stojalo VESA
5. Sledite navodilom v poglavju *Ko končate z delom znotraj računalnika*.

## Odstranjevanje ventilatorja napajalnika

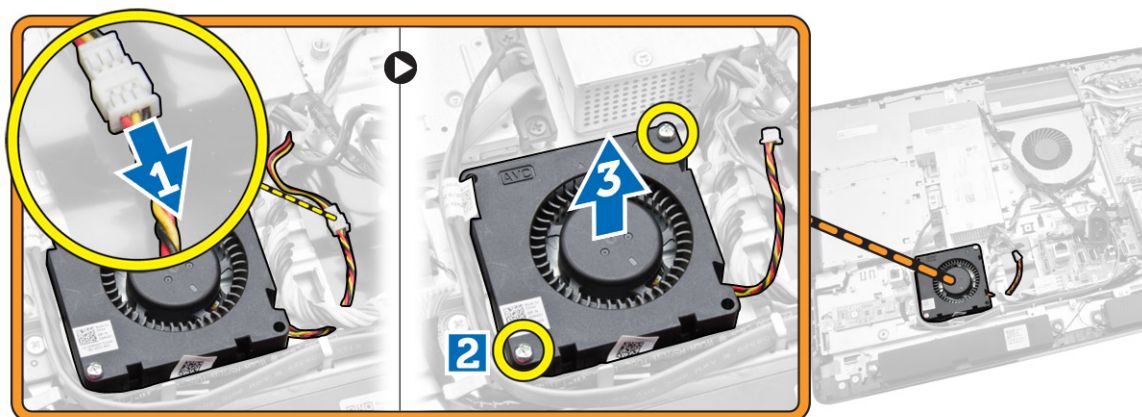
1. Sledite navodilom v poglavju *Preden začnete z delom znotraj računalnika*.
2. Odstranite:
  - a. stojalo VESA
  - b. hrbtni pokrov
  - c. okvir nosilca VESA
  - d. zaščito matične plošče



3. Odstranite vijak, s katerimi je vod ventilatorja pritrjen na ohišje. Nosilec ventilatorja dvignite iz računalnika.



4. Izvedite naslednje korake, kot je prikazano v ilustraciji:
  - a. Odklopite kabel ventilatorja napajalnika iz priključka na matični plošči [1].
  - b. Odstranite vijake, s katerimi je ventilator napajalnika pritrjen na ohišje [2].
  - c. Dvignite ventilator napajalnika iz računalnika [3].

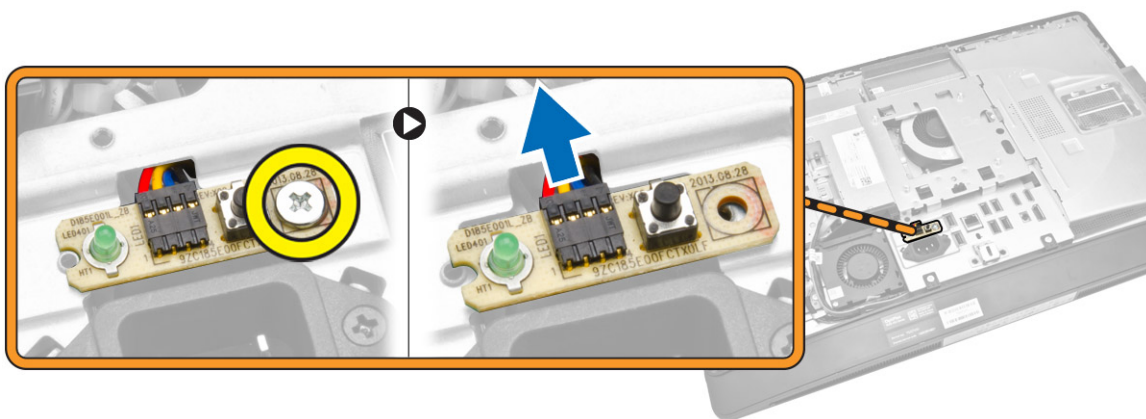


## Nameščanje ventilatorja napajalnika

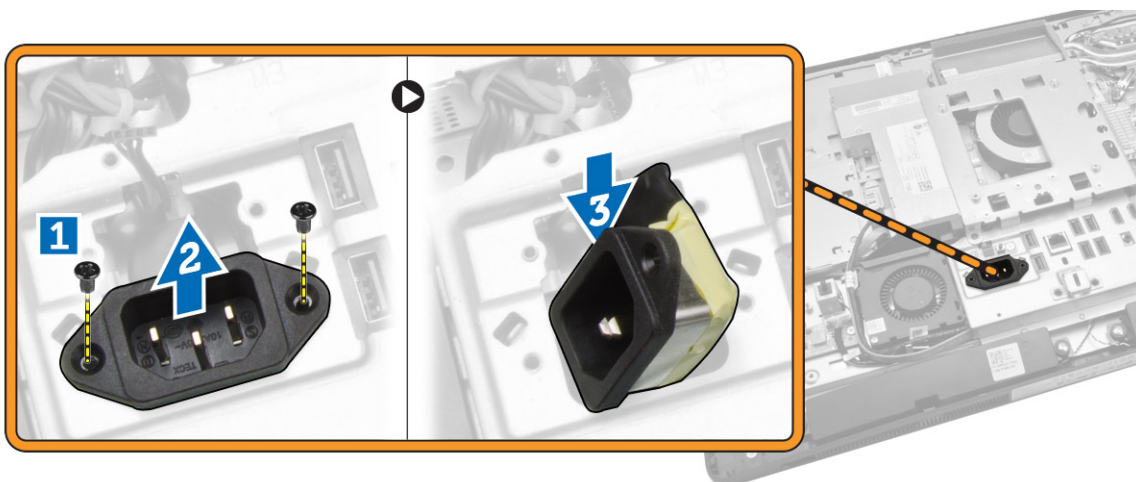
1. Ventilator napajalnika položite na računalnik in privijte vijake, s katerimi je pritrjen na ohišje.
2. Nosilec ventilatorja poravnajte in položite z računalnika.
3. Privijte vijak, s katerim je nosilec ventilatorja pritrjen na ohišje.
4. Namestite:
  - a. zaščito matične plošče
  - b. okvir nosilca VESA
  - c. hrbtni pokrov
  - d. stojalo VESA
5. Sledite navodilom v poglavju *Ko končate z delom znotraj računalnika*.

## Odstranjevanje zaščite V/I plošče

1. Sledite navodilom v poglavju *Preden začnete z delom znotraj računalnika*.
2. Odstranite:
  - a. stojalo VESA
  - b. hrbtni pokrov
  - c. okvir nosilca VESA
  - d. ventilator napajanja
  - e. zaščito matične plošče
  - f. pokrov zvočnika
3. Odstranite vijake, s katerimi je plošča gumba za vklop pritrjena na zaščito V/I-plošče. Izključite kabel iz plošče gumba za vklop in jo odstranite iz zaščite V/I-plošče.

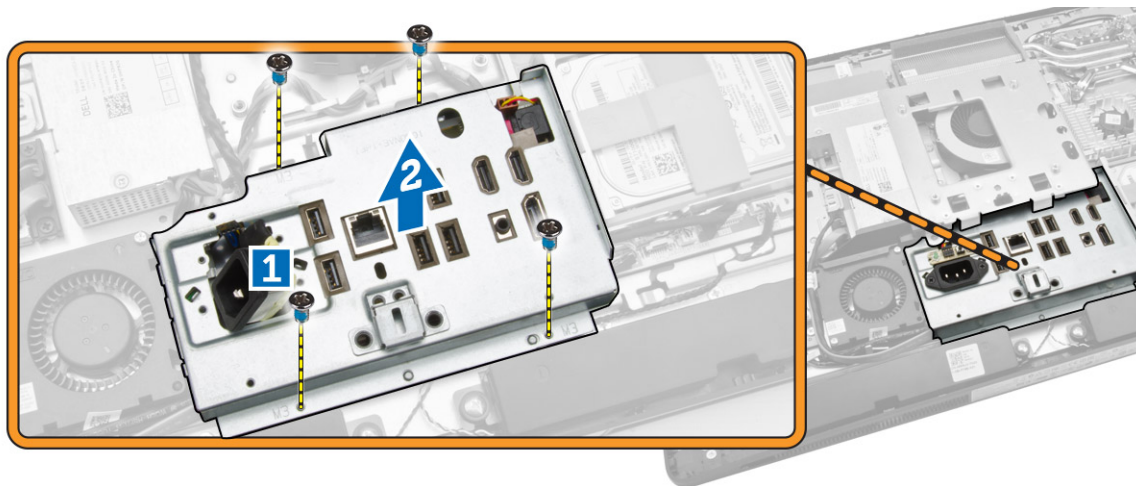


4. Odstranite vijake, s katerimi je napajalni priključek pritrjen na zaščito vhodne/izhodne plošče.





5. Odstranite vijake, s katerimi je zaščita V/I-plošče pritrjena na ohišje. Sprostite napajalni priključek in ga potisnite v vtičnico. Obrnite zaščito vhodno-izhodne (V/I) plošče in jo odstranite iz računalnika.



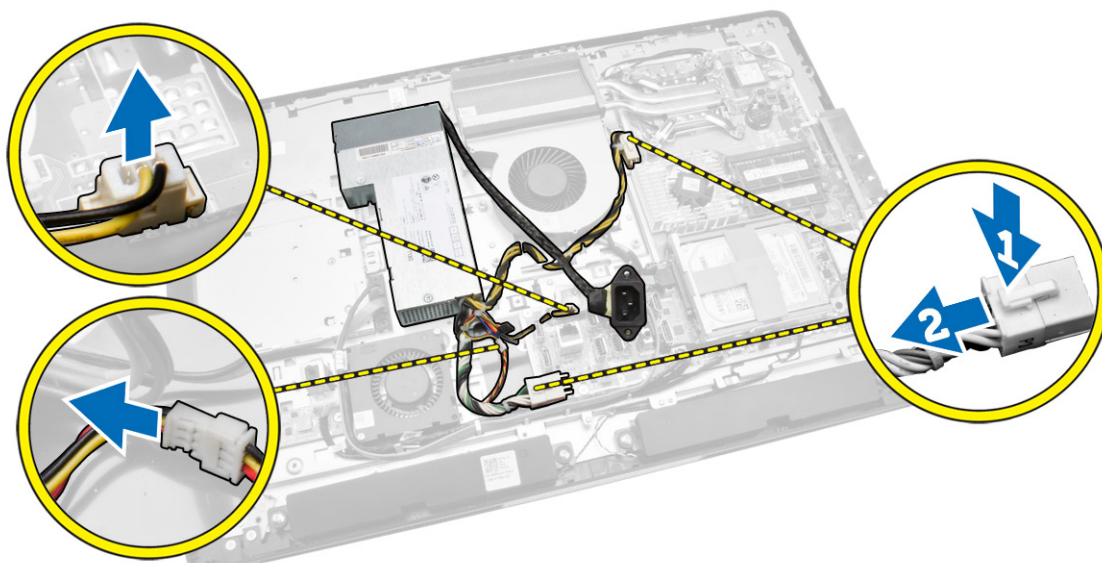
## Nameščanje zaščite V/I plošče

1. Zaščito V/I plošče položite na računalnik.
2. Speljite napajalni priključek in ga pritrдите v vtičnico. Privijte vijake, s katerimi je zaščita V/I plošče pritrjena na ohišje.
3. Privijte vijake, s katerimi je napajalni priključek pritrjen na zaščito V/I-plošče.
4. Privijte vijake, s katerimi je plošča gumba za vklop pritrjena na zaščito V/I-plošče.
5. V/I ploščo postavite na računalnik.
6. Namestite:
  - a. ventilator napajanja
  - b. zaščito matične plošče
  - c. okvir nosilca VESA
  - d. hrbtni pokrov
  - e. pokrov zvočnika
  - f. stojalo VESA
7. Sledite navodilom v poglavju *Ko končate z delom znotraj računalnika*.

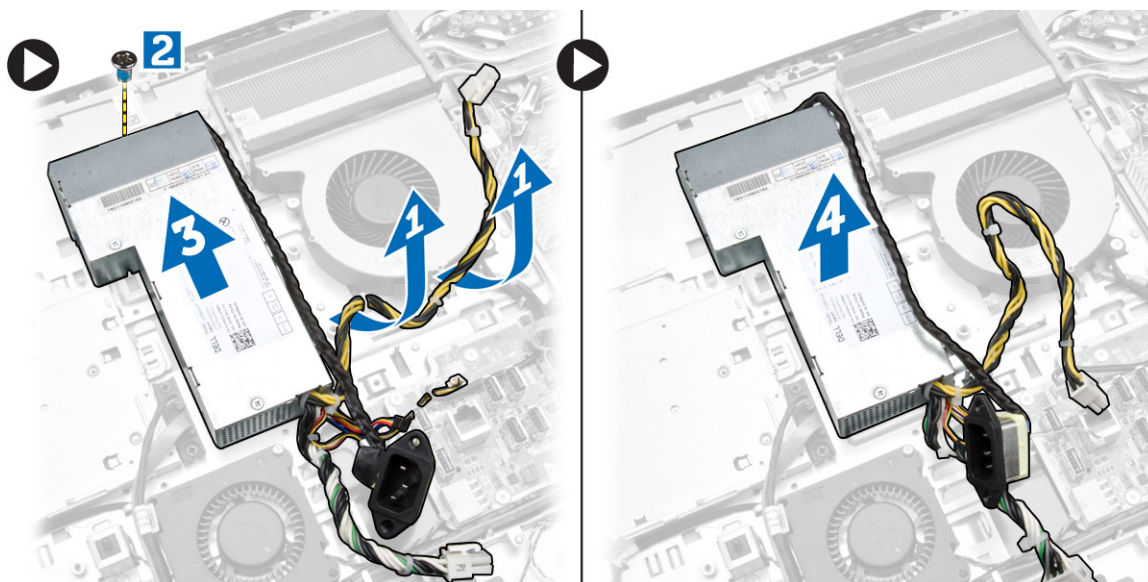
## Odstranitev napajalnika

1. Sledite navodilom v poglavju *Preden začnete z delom znotraj računalnika*.
2. Odstranite:
  - a. stojalo VESA
  - b. hrbtni pokrov
  - c. okvir nosilca VESA
  - d. zaščito matične plošče
  - e. zaščita vhodne/izhodne (V/I) plošče
  - f. ventilator napajanja

3. Odklopite napajalni kabel iz priključka na matični plošči.



4. Izvedite naslednje korake, kot je prikazano v ilustraciji:
  - a. Odstranite kabel iz kljukic na računalniku [1].
  - b. Odstranite vijake, s katerimi je napajalnik pritrjen na ohišje [2].
  - c. Potisnite napajalnik navzgor, da ga sprostite iz ohišja [3].
  - d. Dvignite napajalnik navzgor in ga odstranite iz računalnika [4].



## Namestitev napajalnika

1. Napajalnik položite na računalnik.
2. Privijte vijake, s katerimi je napajalnik pritrjen na ohišje.
3. Kabel speljite na kljukice v računalniku.

4. Priključite napajalne kable na priključek na matični plošči.
5. Namestite:
  - a. ventilator napajanja
  - b. zaščita vhodne/izhodne (V/I) plošče
  - c. zaščito matične plošče
  - d. okvir nosilca VESA
  - e. hrbtni pokrov
  - f. stojalo VESA
6. Sledite navodilom v poglavju *Ko končate z delom znotraj računalnika*.

## Odstranjevanje procesorja

1. Sledite navodilom v poglavju *Preden začnete z delom znotraj računalnika*.
2. Odstranite:
  - a. stojalo VESA
  - b. hrbtni pokrov
  - c. okvir nosilca VESA
  - d. zaščito matične plošče
  - e. sklop hladilnika
3. Pritisnite sprostitveno ročico navzdol in jo nato premaknite navzven, da jo sprostite iz kaveljčka za zaklep, s katerim je pritrjena. Dvignite pokrov procesorja in procesor odstranite iz reže.

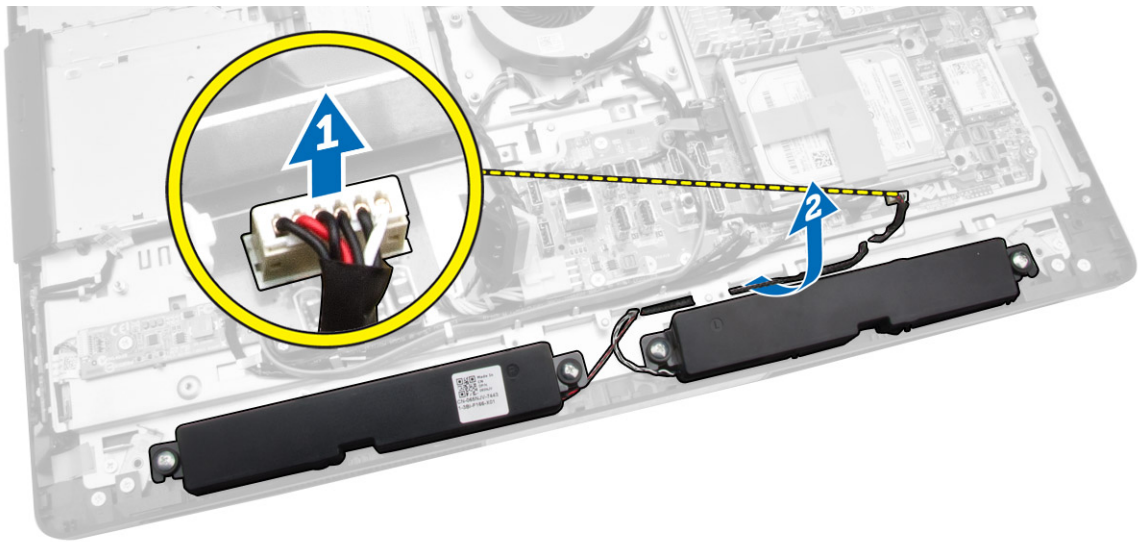


## Namestitev procesorja

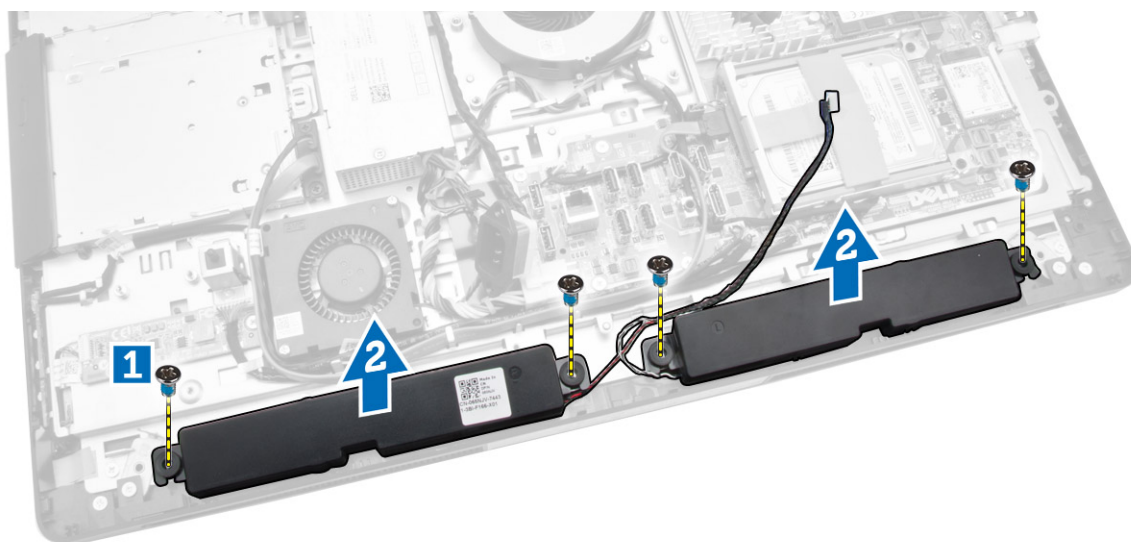
1. Vstavite procesor v ležišče procesorja. Poskrbite, da bo procesor pravilno nameščen.
2. Pritisnite sprostitveno ročico navzdol, nato pa jo premaknite navznoter, da jo pritrdite z zadrževalnim kaveljčkom.
3. Namestite:
  - a. sklop hladilnika
  - b. zaščito matične plošče
  - c. okvir nosilca VESA
  - d. hrbtni pokrov
  - e. stojalo VESA
4. Sledite navodilom v poglavju *Ko končate z delom znotraj računalnika*.

## Odstranjevanje zvočnikov

1. Sledite navodilom v poglavju *Preden začnete z delom znotraj računalnika*.
2. Odstranite:
  - a. stojalo VESA
  - b. hrbtni pokrov
  - c. okvir nosilca VESA
  - d. zaščito matične plošče
  - e. zaščito V/I-plošče
  - f. pokrov zvočnika
3. Izvedite naslednje korake, kot je prikazano v ilustraciji:
  - a. Kable zvočnikov odklopite iz priključka na matični plošči [1].
  - b. Kable odstranite iz zarez [2].



4. Odstranite vijake, s katerimi so zvočniki pritrjeni na ohišje. Zvočnike dvignite iz računalnika.



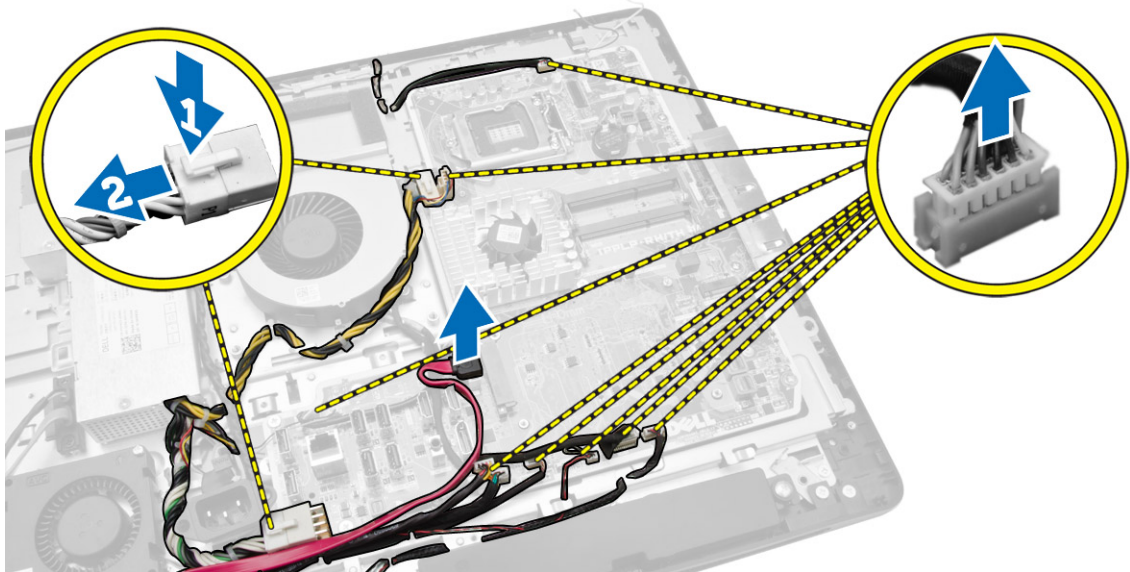
## Nameščanje zvočnikov

1. Zvočnike položite in poravnajte na ohišje. Privijte vijake, s katerimi je zvočnik pritrjen na ohišje.
2. Kable speljite v zareze. Kable zvočnika priključite na matično ploščo.
3. Namestite:
  - a. zaščito matične plošče
  - b. zaščito V/I-plošče
  - c. okvir nosilca VESA
  - d. hrbtni pokrov
  - e. spodnji pokrov
  - f. stojalo VESA
4. Sledite navodilom v poglavju *Ko končate z delom znotraj računalnika*.

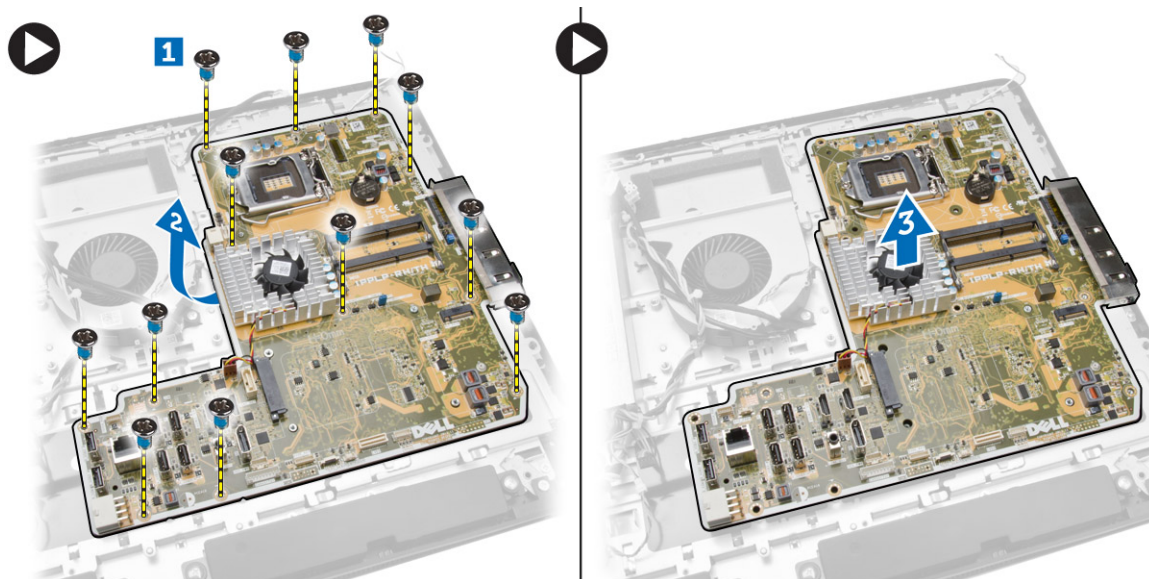


## Odstranjevanje matične plošče

1. Sledite navodilom v poglavju *Preden začnete z delom znotraj računalnika*.
2. Odstranite:
  - a. stojalo VESA
  - b. hrbtni pokrov
  - c. okvir nosilca VESA
  - d. zaščito matične plošče
  - e. pomnilnik
  - f. Optični pogon
  - g. Trdi disk
  - h. sklop hladilnika
  - i. enoto za napajanje
  - j. zaščita vhodne/izhodne (V/I) plošče
  - k. ploščo pretvornika
  - l. ventilator napajanja
3. Odklopite vse kable, ki so priključeni na matično ploščo.



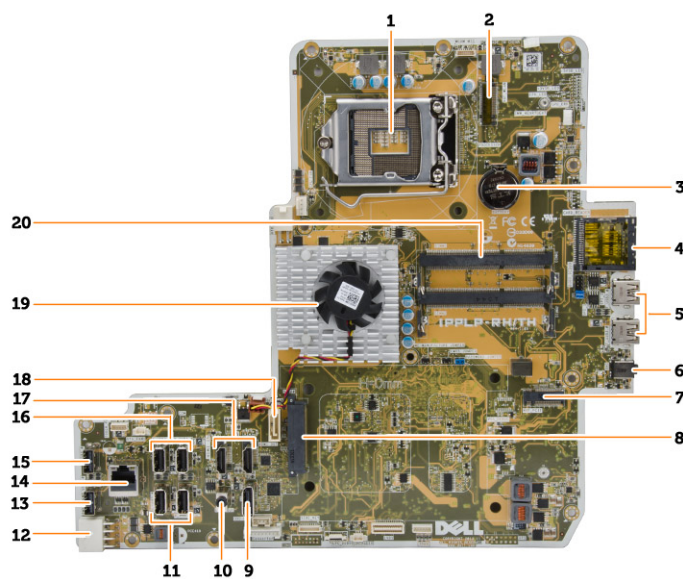
4. Izvedite naslednje korake, kot je prikazano v ilustraciji.
  - a. Odstranite vijake, s katerimi je matična plošča pritrjena na računalnik [1].
  - b. Pomaknite matično ploščo, da jo sprostite z računalnika [2].
  - c. Dvignite matično ploščo proč od računalnika [3].



5. Dvignite in odstranite matično ploščo iz ohišja.

## Razporeditev matične plošče

Na spodnji sliki je prikazana razporeditev matične plošče računalnika.



1. podnožje za procesor
2. priključek WLAN
3. Gumbna baterija

4. bralnik pomnilniških kartic
5. priključki USB 3.0
6. Priključek za zvok
7. kartica HCA
8. Priključek HDD za SATA
9. priključek DisplayPort
10. izhodni priključek
11. priključki USB 3.0
12. 8-pinski priključek za napajanje
13. Priključek USB 2.0
14. Omrežni priključek
15. Priključek USB 2.0
16. priključki USB 3.0
17. Priključek HDMI
18. Priključek ODD za SATA
19. hladilnik
20. priključki za pomnilnik (reže SODIMM)

## **Namestitev matične plošče**

1. Matično ploščo postavite na računalnik.
2. Priključite vse kable na matično ploščo.
3. Privijte vijake, s katerimi je matična plošča pritrjena na osnovno ploščo.
4. Namestite:
  - a. ventilator napajanja
  - b. ploščo pretvornika
  - c. zaščita vhodne/izhodne (V/I) plošče
  - d. enoto za napajanje
  - e. sklop hladilnika
  - f. Trdi disk
  - g. Optični pogon
  - h. pomnilnik
  - i. zaščito matične plošče
  - j. okvir nosilca VESA
  - k. hrbtni pokrov
  - l. stojalo VESA
5. Sledite navodilom v poglavju *Ko končate z delom znotraj računalnika*.



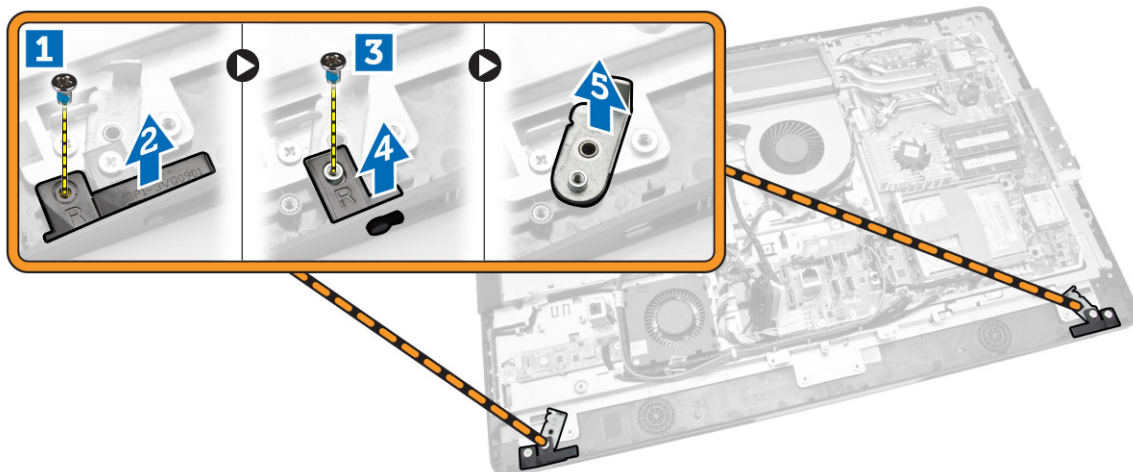
## Odstranitev zaslonske plošče

1. Sledite navodilom v poglavju *Preden začnete z delom znotraj računalnika*.
2. Odstranite:
  - a. stojalo VESA
  - b. hrbtni pokrov
  - c. okvir nosilca VESA
  - d. zaščito matične plošče
  - e. zaščita vhodne/izhodne (V/I) plošče
  - f. kartico WLAN
  - g. Optični pogon
  - h. Trdi disk
  - i. stikalo za zaznavanje vdora
  - j. plošča gumba za vklop in gumbov OSD
  - k. ploščo pretvornika
  - l. ventilator napajanja
  - m. enoto za napajanje
  - n. sklop hladilnika
  - o. ventilator za procesor
  - p. zvočnike
  - q. pokrov zvočnika
  - r. antenski modul
  - s. Matična plošča

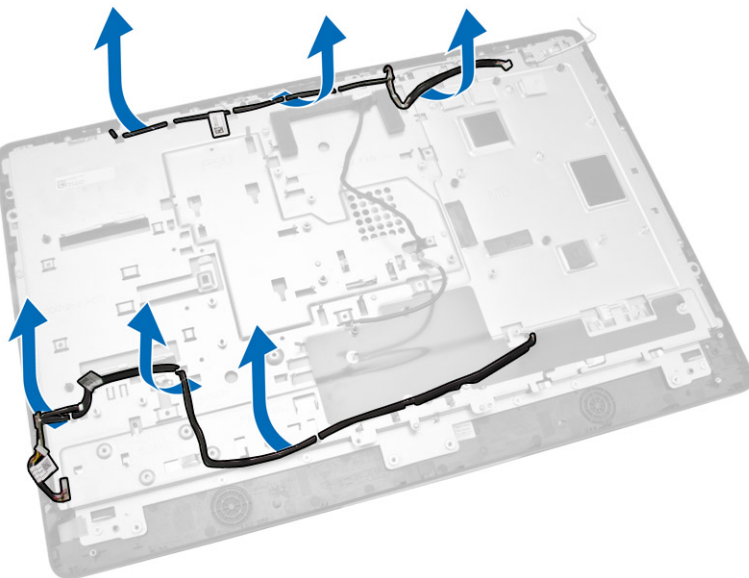


**OPOMBA:** Ta navodila veljajo samo za računalnike, ki nimajo zaslona na dotik. Pri računalnikih, ki imajo zaslon na dotik, je treba ploščo zaslona razstaviti v čistem okolju.

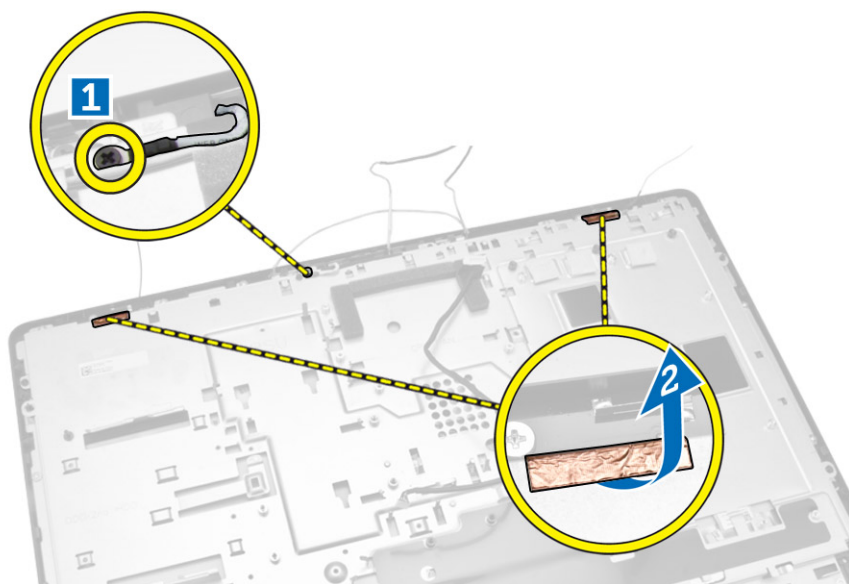
3. Izvedite naslednje korake, kot je prikazano v ilustraciji:
- Odstranite vijake, s katerimi so držala sprostitvenih zapahov pritrjena na osnovno ploščo zaslona [1].
  - Držala sprostitvenih zapahov dvignite iz osnovne plošče zaslona [2].
  - Odstranite vijake, s katerimi so nosilci sprostitvenih zapahov pritrjeni na osnovno ploščo zaslona [3].
  - Nosilce sprostitvenih zapahov dvignite iz osnovne plošče zaslona [4].
  - Zavrtnite in dvignite nosilce za zaklep sprostitvenih zapahov iz osnovne plošče zaslona [5].



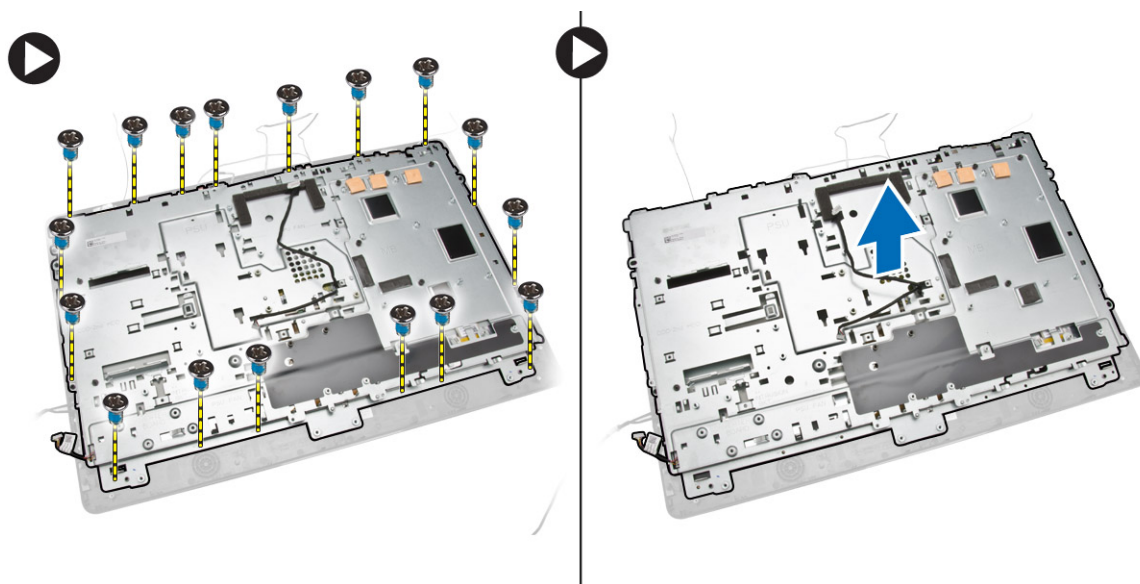
4. Odstranite vse kable iz jezičkov na plošči zaslona.



5. Odstranite vijak, s katerim je pritrjen kabel WEB GND. Odstranite trak z obeh strani plošče zaslona.



6. Odstranite vijake, s katerimi je osnovna plošča pritrjena na ohišje. Osnovno ploščo zaslona dvignite iz okvirja zaslona.



## Namestitev zaslonske plošče

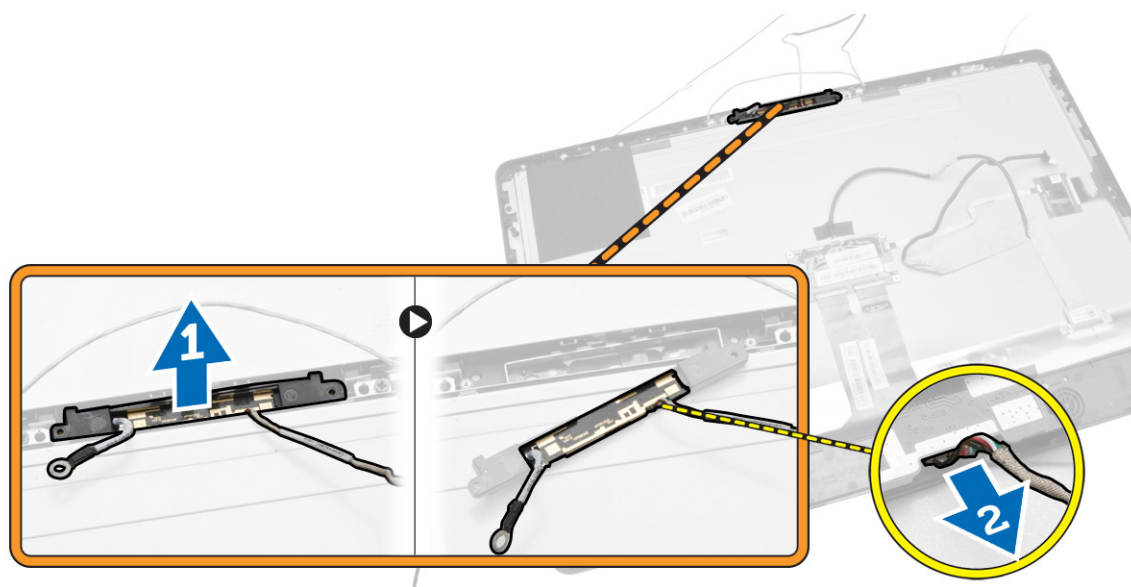
1. Privijte vijake, s katerimi je nosilec zaslona pritrjen na ploščo zaslona.
2. Ploščo zaslona postavite na ohišje.
3. Privijte vijak, s katerim je kabel WEB GND pritrjen na ohišje.
4. Na obe strani plošče zaslona namestite trak.
5. Speljite vse kable skozi jezičke na plošči zaslona.
6. Privijte vijake, s katerimi so zapahi pritrjeni na računalnik.

7. Namestite:
  - a. Matična plošča
  - b. antenski modul
  - c. zvočnike
  - d. pokrov zvočnika
  - e. ventilator za procesor
  - f. sklop hladilnika
  - g. enoto za napajanje
  - h. ventilator napajanja
  - i. ploščo pretvornika
  - j. plošča gumba za vklop in gumbov OSD
  - k. stikalo za zaznavanje vdora
  - l. Trdi disk
  - m. Optični pogon
  - n. kartico WLAN
  - o. zaščita vhodne/izhodne (V/I) plošče
  - p. zaščito matične plošče
  - q. okvir nosilca VESA
  - r. hrbtni pokrov
  - s. stojalo VESA
8. Sledite navodilom v poglavju *Ko končate z delom znotraj računalnika*.

## Odstranjevanje kamere

1. Sledite navodilom v poglavju *Preden začnete z delom znotraj računalnika*.
2. Odstranite:
  - a. stojalo VESA
  - b. hrbtni pokrov
  - c. okvir nosilca VESA
  - d. zaščito matične plošče
  - e. zaščita vhodne/izhodne (V/I) plošče
  - f. kartico WLAN
  - g. Optični pogon
  - h. Trdi disk
  - i. stikalo za zaznavanje vdora
  - j. plošča gumba za vklop in gumbov OSD
  - k. ploščo pretvornika
  - l. ventilator za procesor
  - m. enoto za napajanje
  - n. sklop hladilnika
  - o. ventilator napajanja
  - p. Matična plošča
  - q. Plošča zaslona

3. Dvignite zapah in odstranite kamero iz reže, da pridobite dostop do njenega kabla. Iz kamere odklopite kabel in kamero odstranite iz računalnika.



## Nameščanje kamere

1. Potisnite kamero v ustrezno režo.
2. Priključite kabel kamere in pritrdite zapah.
3. Namestite:
  - a. Plošča zaslona
  - b. Matična plošča
  - c. ventilator napajanja
  - d. sklop hladilnika
  - e. enoto za napajanje
  - f. ventilator za procesor
  - g. ploščo pretvornika
  - h. plošča gumba za vklop in gumbov OSD
  - i. stikalo za zaznavanje vdora
  - j. Trdi disk
  - k. Optični pogon
  - l. kartico WLAN
  - m. zaščita vhodne/izhodne (V/I) plošče
  - n. zaščito matične plošče
  - o. okvir nosilca VESA
  - p. hrbtni pokrov
  - q. stojalo VESA
4. Sledite navodilom v poglavju *Ko končate z delom znotraj računalnika*.

## Nastavitev sistema

Nastavitev sistema vam omogoča nadzorovanje strojne opreme računalnika in določanje možnosti na ravni BIOS-a. V nastavitvi sistema lahko:

- Spremenite nastavitve NVRAM, potem ko dodate ali odstranite strojno opremo
- Gledate konfiguracijo strojne opreme sistema
- Omogočite ali onemogočite vgrajene naprave
- Nastavite pragove delovanja in upravljanja porabe energije
- Upravljate varnost računalnika

## Zagonsko zaporedje

Zagonsko zaporedje vam omogoča obhod zaporedja systemskega zagona in neposredni zagon določene enote (npr. optični pogon ali trdi disk). Ko se med samodejnim preskusom vklopa (POST) prikaže logotip Dell, lahko:

- Dostopate do nastavitve sistema s pritiskom na tipko <F2>
- Odprete meni za enkratni zagon s pritiskom na tipko <F12>

V meniju za enkratni zagon so prikazane naprave, ki jih lahko zaženete z vključno možnostjo diagnostike. Možnosti menija za zagon so:

- Removable Drive (Izmenljivi pogon) (če je na voljo)
- STXXXX Drive (Pogon STXXXX)
  - ✎ **OPOMBA:** XXX označuje številko pogona SATA.
- Optical Drive (Optični pogon)
- Diagnostics (Diagnostika)
  - ✎ **OPOMBA:** Če izberete možnost »Diagnostics« (Diagnostika), se bo prikazal zaslon **ePSA diagnostics** (Diagnostika ePSA).


Na zaslonu za zagonsko zaporedje je prikazana tudi možnost za dostop do menija za nastavitev sistema.

## Navigacijske tipke


V naslednji tabeli so prikazane navigacijske tipke za nastavitev sistema.

- ✎ **OPOMBA:** Za večino možnosti systemskih nastavitev velja, da se spremembe, ki jih naredite, zabeležijo, vendar pa začnejo veljati šele, ko ponovno zaženete sistem.

**Tabela 1. Navigacijske tipke**

Tipke	Navigacija
Puščica gor	Premaknete se v prejšnje polje.
Puščica dol	Premaknete se v naslednje polje.
<Enter>	S to tipko lahko izberete vrednost v izbranem polju (če je mogoče) ali sledite povezavi v polju.
Preslednica	Razširi ali strni spustni seznam, če je mogoče.
<Tab>	Premaknete se na naslednje področje fokusa.  <b>OPOMBA:</b> Samo za brskalnike s standardno grafiko.
<Esc>	Premaknete se na prejšnjo stran, dokler ne pridete na glavni zaslon. Če tipko <Esc> pritisnete na glavnem zaslonu, se prikaže sporočilo, ki vas pozove, da shranite morebitne neshranjene spremembe in ponovno zaženete sistem.
<F1>	Prikaže datoteko s pomočjo za nastavitve sistema.

## Možnosti sistemskih nastavitev

 **OPOMBA:** Prikaz elementov, navedenih v tem razdelku, je odvisen od računalnika in nameščenih naprav.

**Tabela 2. Splošno**



Option	Opis
System Information	<p>Prikažejo se naslednji podatki:</p> <ul style="list-style-type: none"> <li>• <b>System Information</b> (Sistemske informacije) – Prikažejo možnosti <b>BIOS Version</b> (Različica BIOS-a), <b>Service Tag</b> (Servisna oznaka), <b>Asset Tag</b> (Oznaka sredstva), <b>Ownership Tag</b> (Oznaka lastništva), <b>Ownership Date</b> (Datum lastništva), <b>Manufacture Date</b> (Datum izdelave) in <b>Express Service Code</b> (Koda za hitri servis).</li> <li>• <b>Memory Information</b> (Informacije o pomnilniku) – Prikaz elementov <b>Memory Installed</b> (Nameščen pomnilnik), <b>Memory Available</b> (Razpoložljivi pomnilnik), <b>Memory Speed</b> (Hitrost pomnilnika), <b>Memory Channel Mode</b> (Način pomnilniških naprav), <b>Memory Technology</b> (Tehnologija pomnilnika), <b>DIMM A Size</b> (Velikost DIMM A), <b>DIMM B Size</b> (Velikost DIMM B).</li> <li>• <b>PCI Information</b> (Informacije o PCI) – Prikaz elementov <b>SLOT1</b> (REŽA1) in <b>SLOT2</b> (REŽA2).</li> <li>• <b>Processor Information</b> (Podatki o procesorju) – Prikaže možnosti <b>Processor Type</b> (Vrsta procesorja), <b>Core Count</b> (Število jeder), <b>Processor ID</b> (ID procesorja), <b>Current Clock Speed</b> (Trenutni takt), <b>Minimum Clock Speed</b> (Najnižji takt), <b>Maximum Clock Speed</b> (Najvišji takt), <b>Processor L2 Cache</b> (Predpomnilnik procesorja L2), <b>Processor L3 Cache</b> (Predpomnilnik procesorja L3), <b>HT Capable</b> (Zmogljivost HT) in <b>64-Bit Technology</b> (64-bitna tehnologija).</li> <li>• <b>Device Information</b> (Informacije o napravi) – Prikaz elementov <b>SATA-0</b>, <b>SATA-1</b>, <b>LOM MAC Address</b> (Naslov LOM MAC), <b>Video Controller</b> (Video krmilnik), <b>dGPU Video Controller</b> (Video krmilnik dGPU), <b>Audio Controller</b> (Zvočni krmilnik), <b>Wi-Fi Device</b> (Naprava Wi-Fi) in <b>Bluetooth Device</b> (Naprava Bluetooth).</li> </ul>
Boot Sequence	Omogoča določanje vrstnega reda, po katerem računalnik poskuša najti operacijski sistem. Če želite spremeniti vrstni red zagona, s seznama na



Option	Opis
	<p>desni strani izberite napravo, ki jo želite spremeniti. Ko izberete napravo, kliknite na puščici <b>up/down</b> ali uporabite tipki <b>PgUp / PgDn</b> na tipkovnici, da spremenite vrstni red možnosti zagona. Možnosti na seznamu lahko označite ali odznačite tudi v poljih na levi strani. Za namestitev podedovanega načina zagona omogočite ROM z možnostjo podedovanega načina. Ta podedovani način zagona ni dovoljen, kadar omogočite varni zagon. Možnosti so:</p> <ul style="list-style-type: none"> <li>• Boot Sequence (Zaporedje zagona) – Privzeto izbrano polje je <b>Windows Boot Manager (Upravljalnik zagona Windows)</b>. <ul style="list-style-type: none"> <li>☑ <b>OPOMBA:</b> Privzeta možnost se lahko razlikuje glede na operacijski sistem vašega računalnika.</li> </ul> </li> <li>• Možnost seznama zagonov - Možnosti seznama so <b>Legacy (Podedovano)</b> in <b>UEFI</b>. Privzeto izbrana možnost je <b>UEFI</b>. <ul style="list-style-type: none"> <li>☑ <b>OPOMBA:</b> Privzeta možnost se lahko razlikuje glede na operacijski sistem vašega računalnika.</li> </ul> </li> <li>• Add Boot Option (Dodaj možnost zagona) – Omogoča, da dodate možnost zagona.</li> <li>• Delete Boot Option (Izbriši možnost zagona) – Omogoča, da izbrišete obstoječo možnost zagona.</li> <li>• View (Ogled) – Omogoča, da si ogledate trenutno možnost zagona v računalniku.</li> <li>• Load Defaults (Naloži privzete nastavitve) – Obnovi privzete nastavitve računalnika.</li> <li>• Apply (Uporabi) – Omogoča uporabo nastavitvev.</li> <li>• Exit (Izhod) – Izhod in zagon računalnika.</li> </ul>
Advanced Boot Options	<p>Možnost Enable Legacy Option ROMs (Omogoči ROM z možnostjo podedovanega načina) omogoča nalaganje ROMov z možnostjo podedovanega načina, kadar je način zagona UEFI. Brez te možnosti se naložijo samo ROMi z možnostjo UEFI. Ta možnost je zahtevana za podedovani način zagona. Ta podedovani način zagona ni dovoljen, kadar omogočite varni zagon. Polje <b>Enable Legacy Option ROMs (Omogoči ROM z možnostjo podedovanega načina)</b> privzeto ni izbrano. Druge možnosti so:</p> <ul style="list-style-type: none"> <li>• Load Defaults (Naloži privzete nastavitve) – Obnovi privzete nastavitve računalnika.</li> <li>• Apply (Uporabi) – Omogoča uporabo nastavitvev.</li> <li>• Exit (Izhod) – Izhod in zagon računalnika.</li> </ul>
Date/Time	Omogoča vam nastavitve datuma in časa. Spremembe datuma in časa sistema začnejo veljati takoj.


**Tabela 3. Konfiguracija sistema**


Option	Opis
Integrated NIC	Če omogočite omrežno kopičenje UEFI, bodo omrežni protokoli UEFI na voljo. Omrežje UEFI omogoča omrežnim funkcijam pred OS in v zgodnjem stadiju OS uporabo omrežnih kartic, ki so omogočene. To lahko uporabljate brez vklopljene možnosti PXE. Ko omogočite možnost Enabled w/PXE (Omogočeno s PXE), je vrsta zagona PXE (Legacy PXE (Podedovani PXE) ali UEFI PXE) odvisna od trenutnega načina zagona in vrste ROM-ov v


Option	Opis
	<p>uporabi. Za popolno funkcionalnost UEFI PXE mora biti omrežno kopičenje UEFI omogočeno.</p> <ul style="list-style-type: none"> <li>• Enabled UEFI Network Stack (Omogočeno omrežno kopičenje UEFI) – Ta možnost privzeto ni omogočena.</li> </ul> <p>Omogoča, da omogočite ali onemogočite vgrajeno omrežno kartico. Vgrajeno omrežno kartico lahko nastavite na:</p> <ul style="list-style-type: none"> <li>• Disabled (Onemogočeno)</li> <li>• Enabled (Omogočeno)</li> <li>• Enabled w/PXE (Omogočeno s PXE) – Ta možnost je privzeto omogočena.</li> <li>• Enabled w/Cloud Desktop (Omogočeno s Cloud Desktop)</li> </ul> <p> <b>OPOMBA:</b> Prikaz elementov, navedenih v tem razdelku, je odvisen od računalnika in nameščenih naprav.</p>
SATA Operation	<p>Omogoča, da konfigurirate način delovanja vgrajenega krmilnika SATA trdega diska.</p> <ul style="list-style-type: none"> <li>• <b>Disabled</b> (Onemogočeno) – Krmilniki SATA so skriti.</li> <li>• <b>ATA</b> – SATA je konfiguriran za način ATA.</li> <li>• <b>AHCI</b> - SATA je konfiguriran za način AHCI.</li> <li>• <b>RAID ON</b> (Vklon RAID) – Konfiguracija SATA za podporo načinu RAID. Ta možnost je privzeto izbrana.</li> </ul>
Drives	<p>Omogoča, da omogočite ali onemogočite različne pogone:</p> <ul style="list-style-type: none"> <li>• SATA-0</li> <li>• SATA-1</li> </ul>
SMART Reporting	<p>To polje nadzoruje, ali sistem med zagonom poroča o napakah trdega diska za vgrajene pogone. Ta tehnologija je del specifikacije SMART (Self Monitoring Analysis and Reporting Technology – tehnologija analize samonadzorovanja in poročanja).</p> <ul style="list-style-type: none"> <li>• <b>Enable SMART Reporting (Omogoči poročanje SMART)</b> – Ta možnost je privzeto onemogočena.</li> </ul>
USB Configuration	<p>To polje konfigurira vgrajeni krmilnik USB. Če je možnost <i>Boot Support</i> (Podpora za zagon) omogočena, sistem lahko zažene katero koli vrsto naprave USB za shranjevanje (trdi disk, pomnilniški ključ, disketa).</p> <p>Če so vrata USB omogočena, je naprava, priključena v ta vrata, omogočena in na voljo za operacijski sistem.</p> <p>Če so vrata USB onemogočena, operacijski sistem ne prepozna nobene naprave, priključene v ta vrata.</p> <ul style="list-style-type: none"> <li>• <b>Enable Boot Support (Omogoči podporo za zagon)</b></li> <li>• <b>Rear USB Ports</b> (Zadnja vrata USB) – Vključi možnost za 6 vrat</li> <li>• <b>Side USB Ports</b> (Stranska vrata USB) – Vključi možnost za 2 vrata</li> </ul> <p>Vse možnosti so privzeto omogočene.</p> <p> <b>OPOMBA:</b> Tipkovnica in miška USB vedno delujeta pri nastavitvi BIOS-a, ne glede na te nastavitve.</p>

Option	Opis
Audio	<p>Omogoča vklop ali izklop vgrajenih zvočnih krmilnikov. Privzeto je izbrana možnost <b>Enable Audio</b> (Omogoči zvok). Ta možnost vključuje naslednje funkcije.</p> <ul style="list-style-type: none"> <li>• Enable Microphone (Omogoči mikrofona)</li> <li>• Enable Internal Speaker (Omogoči notranji zvočnik)</li> </ul>
OSD Button Management	<p>Omogoča vklop ali izklop gumbov za OSD (zaslonski prikaz) na sistemu All-In-One.</p> <ul style="list-style-type: none"> <li>• <b>Disable OSD buttons</b> (Onemogoči gumbe OSD) – Ta možnost privzeto ni izbrana.</li> </ul>
Miscellaneous Devices	<p>Omogoča vam, da omogočite ali onemogočite različne vgrajene naprave.</p> <ul style="list-style-type: none"> <li>• <b>Enable Camera (Omogoči kamero)</b> – Ta možnost je privzeto izbrana.</li> <li>• <b>Enable Media Card (Omogoči pomnilniško kartico)</b> – Ta možnost je privzeto izbrana.</li> <li>• Disable Media Card (Onemogoči pomnilniško kartico)</li> </ul>

**Tabela 4. Varnost**


Option	Opis
Admin Password	<p>V tem polju lahko nastavite, spremenite ali izbrišete skrbniško geslo (včasih imenovano tudi geslo za nastavitve). Skrbniško geslo omogoča več varnostnih funkcij.</p> <p>Pogon privzeto nima nastavljenega gesla.</p> <ul style="list-style-type: none"> <li>• Enter the old password (Vnesite staro geslo)</li> <li>• Enter the new password (Vnesite novo geslo)</li> <li>• Confirm the new password (Potrdite novo geslo)</li> </ul> <p>Uspešne spremembe gesla začnejo veljati takoj.</p> <p> <b>OPOMBA:</b> Če izbrišete skrbniško geslo, se izbriše tudi sistemsko geslo. Z uporabo skrbniškega gesla lahko izbrišete tudi geslo trdega diska. Če je sistemsko geslo ali geslo trdega diska že nastavljeno, skrbniškega gesla ni mogoče nastaviti. Če želite uporabiti skrbniško geslo s sistemskim geslom in/ali geslom trdega diska, morate najprej nastaviti skrbniško geslo.</p>
System Password	<p>Omogoča vam, da nastavite, spremenite ali izbrišete geslo za računalnik (prej imenovano primarno geslo).</p> <p>Pogon privzeto nima nastavljenega gesla.</p> <ul style="list-style-type: none"> <li>• Enter the old password (Vnesite staro geslo)</li> <li>• Enter the new password (Vnesite novo geslo)</li> <li>• Confirm the new password (Potrdite novo geslo)</li> </ul> <p>Uspešne spremembe gesla začnejo veljati takoj.</p>
Internal HDD-0 Password	<p>Omogoča vam, da nastavite, spremenite ali izbrišete geslo na notranjem trdem disku računalnika. Uspešne spremembe tega gesla začnejo veljati takoj.</p>

Option	Opis
	<p>Pogon privzeto nima nastavljenega gesla.</p> <ul style="list-style-type: none"> <li>• Enter the old password (Vnesite staro geslo)</li> <li>• Enter the new password (Vnesite novo geslo)</li> <li>• Confirm the new password (Potrdite novo geslo)</li> </ul>
Strong Password	<p>V to polje morate vnesti močno geslo.</p> <p><b>Enable strong password</b> (Omogoči močno geslo) – možnost je privzeto onemogočena.</p>
Password Configuration	<p>To polje določa najmanjše in največje število znakov, dovoljenih za skrbniško in sistemsko geslo.</p> <p>Tako za skrbniško kot za sistemsko geslo je najmanjše število znakov 4, največje pa 32.</p> <ul style="list-style-type: none"> <li>• Admin Password Min (Najmanjše število znakov za skrbniško geslo)</li> <li>• Admin Password Max (Največje število znakov za skrbniško geslo)</li> <li>• System Password Min (Najmanjše število znakov za sistemsko geslo)</li> <li>• System Password Max (Največje število znakov za sistemsko geslo)</li> </ul>
Password Bypass	<p>Omogoča vam, da se izognete pozivom za možnost <i>System Password</i> (Sistemsko geslo) in geslo notranjega trdega diska med ponovnim zagonom sistema.</p> <ul style="list-style-type: none"> <li>• Disabled (Onemogočeno) – Vedno zahteva sistemsko geslo in geslo notranjega trdega diska, če sta nastavljeni. Ta možnost je privzeto omogočena.</li> <li>• Reboot Bypass (Izogibanje pri ponovnem zagonu) – Izognite se pozivom za vnos gesla pri ponovnih zagonih (toplih zagonih).</li> </ul> <p> <b>OPOMBA:</b> Sistem bo vedno zahteval sistemsko geslo in geslo notranjega trdega diska, če ga boste vklopili iz izklopljenega stanja (hladni zagon). Poleg tega bo sistem vedno zahteval gesla pri katerih koli prisotnih modulih trdih diskov.</p>
Password Change	<p>Omogoča vam, da določite, ali so dovoljene spremembe sistema gesla in gesla trdega diska, ko je nastavljen skrbniško geslo.</p> <ul style="list-style-type: none"> <li>• <b>Allow Non-Admin Password Changes (Omogoči neskrbniško spremembo gesla)</b> – Ta možnost je privzeto omogočena.</li> </ul>
TPM Security	<p>Ta možnost vam omogoča, da preverite, ali je Trusted Platform Module (TPM) v sistemu omogočen in viden operacijskemu sistemu.</p> <p><b>TPM Security</b> (Zaščita TPM) – Ta možnost je privzeto onemogočena.</p> <p>Če omogočite <b>TPM Security</b> (Zaščita TPM), bodo prikazane naslednje možnosti.</p> <ul style="list-style-type: none"> <li>• TPM ACPI Support (Podpora TPM ACPI)</li> <li>• TPM PPI Deprivation Override (Prepis odvzema TPM PPI)</li> <li>• Deactivate (Deaktiviraj)</li> <li>• Active (Aktivno)</li> <li>• Clear (Počisti)</li> </ul>

Option	Opis
	<ul style="list-style-type: none"> <li>TPM PPI Provision Override (Prepis določanja TPM PPI)</li> </ul> <p> <b>OPOMBA:</b> Če naložite privzete vrednosti programa za nastavitve, to ne vpliva na možnosti za aktivacijo, deaktivacijo in počisti. Spremembe te možnosti začnejo veljati takoj.</p>
Computrace (R)	<p>V tem polju lahko omogočite ali onemogočite BIOS modulnega vmesnika opsijske storitve <i>Computrace Service</i> programske opreme <i>Absolute Software</i>.</p> <ul style="list-style-type: none"> <li><b>Deactivate (Izključi)</b> – Ta možnost je privzeto omogočena.</li> <li>Disable (Onemogoči)</li> <li>Activate (Aktiviraj)</li> </ul>
Chassis Intrusion	<p>To polje nadzoruje funkcijo za nadzor vdorov v ohišje. Možnosti so:</p> <ul style="list-style-type: none"> <li>Clear intrusion warning (Počisti opozorilo o vdoru) – Ta možnost bo prikazana, če sta izbrani možnosti <b>Enable</b> (Omogoči) in <b>On-Silent</b> (Tihi način). Ta možnost je privzeto onemogočena.</li> <li>Disable (Onemogoči)</li> <li><b>Enable</b> (Omogoči) – ta možnost je privzeto omogočena.</li> <li>On-Silent (Tihi vklop)</li> </ul>
CPU XD Support	<p>Omogoča vam, da omogočite ali onemogočite izvajanje načina onemogočenja procesorja.</p> <ul style="list-style-type: none"> <li><b>Enable CPU XD Support</b> (Omogoči podporo CPU XD) – ta možnost je privzeto omogočena.</li> </ul>
Dell Encryption	<p>Omogoča trajno brisanje vseh uporabniških podatkov iz pospeševalnika šifriranja Dell Encryption Accelerator, ki je namenjen šifriranju vašega sistema. Če kartice niste konfigurirali s pomočjo Data Protection (Zaščita podatkov) ali Encryption (Šifriranje), bo možnost onemogočena.</p> <ul style="list-style-type: none"> <li><b>Clear Owner</b> (Počisti lastnika) – Ta možnost je privzeto onemogočena.</li> </ul>
OROM Keyboard Access	<p>Omogoča vam, da določite, ali želite med zagonom do konfiguracijskih zaslonov možnosti Option Read Only Memory (OROM) dostopati prek bližnjičnih tipk. Te nastavitve preprečujejo dostop do pripomočka Intel RAID (CTRL+I) ali Intel Management Engine BIOS Extension (CTRL+P/F12).</p> <ul style="list-style-type: none"> <li><b>Enable</b> (Omogoči) - Uporabnik lahko vstopi v zaslone za konfiguracijo OROM prek bližnjične tipke.</li> <li><b>One-Time Enable</b> (Omogoči enkrat) - Uporabnik lahko vstopi v zaslone za konfiguracijo OROM prek bližnjičnih tipk samo med naslednjim zagonom. Po zagonu bo ta nastavev ponovno onemogočena.</li> <li><b>Disable</b> (Onemogoči) - Uporabnik ne more vstopiti v zaslone za konfiguracijo OROM prek bližnjičnih tipk.</li> </ul>
Admin Setup Lockout	<p>Omogoča vam, da omogočite ali onemogočite možnost za odpiranje nastavitve, ko je nastavljeno skrbniško geslo.</p> <ul style="list-style-type: none"> <li><b>Enable Admin Setup Lockout</b> (Omogoči zaklep skrbniške namestitve) – Ta možnost privzeto ni omogočena.</li> </ul>
HDD Protection Support	<p>S to možnostjo lahko omogočite ali onemogočite funkcijo zaščite trdega diska.</p>

Option	Opis
	<ul style="list-style-type: none"> <li>• <b>HDD Protection Support (Podpora zaščite trdega diska)</b> – Ta možnost je privzeto onemogočena.</li> </ul>

**Tabela 5. Varen zagon**


Option	Opis
Secure Boot Enable	<p>Ta možnost omogoča ali onemogoča funkcijo varnega zagona. Če želite omogočiti varen zagon, mora biti računalnik v načinu za zagon UEFI, možnost Omogoči ROM z možnostjo podedovanega načina pa mora biti izklopljena.</p> <ul style="list-style-type: none"> <li>• Disabled (Onemogočeno) – Ta možnost je privzeto izbrana.</li> <li>• Enabled (Omogočeno)</li> </ul>
Expert Key Management	<p>Omogoča upravljanje podatkovnih baz varnostnega ključa, če je sistem v načinu po meri. Možnost <b>Enable Custom Mode (Omogoči način po meri)</b> privzeto ni omogočena. Možnosti upravljanja ključev v načinu po meri so:</p> <ul style="list-style-type: none"> <li>• <b>PK</b> – Ta možnost je privzeto izbrana.</li> <li>• KEK</li> <li>• db</li> <li>• dbx</li> </ul> <p>Če omogočite <b>Custom Mode (Način po meri)</b>, se pojavijo ustrezne možnosti <b>PK, KEK, db in dbx</b>. Možnosti so:</p> <ul style="list-style-type: none"> <li>• <b>Save to File (Shrani v datoteko)</b> – Shrani ključ v datoteko, ki jo izbere uporabnik.</li> <li>• <b>Replace from File (Zamenjaj iz datoteke)</b> – Zamenja trenutni ključ iz datoteke, ki jo izbere uporabnik.</li> <li>• <b>Append from File (Dodaj iz datoteke)</b> – Doda ključ v trenutno podatkovno bazo iz datoteke, ki jo izbere uporabnik.</li> <li>• <b>Delete (Izbriši)</b> – Izbriše izbrani ključ.</li> <li>• <b>Reset All Keys (Ponastavi vse ključe)</b> – Ponastavi na privzeto nastavitvev.</li> <li>• <b>Delete All Keys (Izbriši vse ključe)</b> – Izbriše vse ključe.</li> </ul> <p> <b>OPOMBA:</b> Če onemogočite Custom Mode (Način po meri), se bodo vse spremembe izbrisale, ključi pa se bodo obnovili na privzete nastavitve.</p>

**Tabela 6. Delovanje**


Option	Opis
Multi Core Support	<p>Določa, ali bo za proces omogočeno eno jedro ali vsa jedra. Delovanje nekaterih programov se bo izboljšalo z dodatnimi jedri.</p> <ul style="list-style-type: none"> <li>• Vse – Ta možnost je privzeto omogočena</li> <li>• 1</li> <li>• 2</li> </ul>
Intel SpeedStep	<p>Omogoča vam, da omogočite ali onemogočite načina procesorja Intel SpeedStep. Ta možnost je privzeto omogočena.</p>
C-States Control	<p>Omogoča vam, da omogočite ali onemogočite dodatna stanja spanja procesorja. Ta možnost je privzeto omogočena.</p>

Option	Opis
Limit CPUID Value	Omogoča omejitev največje vrednosti, ki jo standardna funkcija procesorja CPUID podpira. Nekateri operacijski sistemi ne bodo dokončali namestitve, če je podprta funkcija CPUID večja od 3. <ul style="list-style-type: none"> <li>• <b>Enable CPUID Limit</b> (Omogoči omejitev CPUID) – Ta možnost privzeto ni omogočena.</li> </ul>
Intel TurboBoost	Omogoča, da omogočite ali onemogočite izvajanje načina Intel TurboBoost procesorja. Ta možnost je privzeto omogočena. <ul style="list-style-type: none"> <li>• <b>Disabled</b> (Onemogočeno) – gonilniku TurboBoost ne omogoča zvišati stanja delovanja procesorja nad standardno delovanje.</li> <li>• <b>Enabled</b> (Omogočeno) – gonilniku Intel Turbo omogoča zvišati delovanje CPE-ja ali grafičnega procesorja.</li> </ul>
Hyper-Thread Control	Omogoča, da omogočite ali onemogočite tehnologijo večnitenja. Ta možnost je privzeto omogočena.
Rapid Start Technology	Samodejno izboljša življenjsko dobo baterije tako, da sistem med spanjem ali po času, ki ga določi uporabnik, samodejno prestavi v stanje nizke porabe. Mogoč je nekoliko podaljšan čas do ponovne vzpostavitve delovanja po stanju spanja, povprečen čas do ponovne vzpostavitve delovanja pa je krajši kot čas do ponovne vzpostavitve delovanja po stanju mirovanja. Časovnik je mogoče nastaviti tako, da začne z vrednosti "0". Ta možnost je privzeto onemogočena.

**Tabela 7. Upravljanje porabe**

Option	Opis
AC Recovery	Določa, kako se računalnik odzove, ko je napajanje vklopljeno po izklopu napajanja. Obnovitev napajanja lahko nastavite na: <ul style="list-style-type: none"> <li>• Power Off (Izklopljeno (privzeto))</li> <li>• Power on (Vključeno)</li> <li>• Last Power State (Zadnje stanje napajanja)</li> </ul>
Auto On Time	S to možnostjo lahko določite čas, ko želite, da se sistem samodejno vklopi. Čas je zapisan v standardni 12-urni obliki (ure:minute:sekunde). Čas vklopa lahko spremenite tako, da v polja za čas in A.M./P.M. (dopoldne/ popoldne) vnesete vrednosti. <ul style="list-style-type: none"> <li>• <b>Disabled (Onemogočeno)</b> – Sistem se ne bo vklopil samodejno. Ta možnost je privzeto izbrana.</li> <li>• <b>Every Day (Vsak dan)</b> – sistem se bo zagnal vsak dan v času, ki ste ga nastavili zgoraj.</li> <li>• <b>Weekdays (Med tednom)</b> – sistem se bo zagnal od ponedeljka do petka v času, ki ste ga nastavili zgoraj.</li> <li>• <b>Select Days (Izbrani dnevi)</b> – sistem se bo vklopil ob izbranih dnevih in v času, ki ga nastavite zgoraj.</li> </ul> <p> <b>OPOMBA:</b> Ta možnost ne deluje, če računalnik izklopite s stikalom na razdelilniku ali zaščito pred valovanjem napetosti ali če je možnost za samodejni vklop <b>Auto Power</b> onemogočena.</p>
Deep Sleep Control	Omogoča vam, da določite kontrolnike, ko je omogočeno globoko spanje. <ul style="list-style-type: none"> <li>• Disabled (Onemogočeno)</li> <li>• Enabled in S5 only (Omogočeno samo v S5)</li> </ul>



Option	Opis
	<ul style="list-style-type: none"> <li>• <b>Enabled in S4 and S5</b> (Omogočeno v S4 in S5) – Ta možnost je privzeto izbrana.</li> </ul>
Fan Control Override	<p>Upravlja hitrost sistemskega ventilatorja. Ta možnost je privzeto onemogočena.</p> <p> <b>OPOMBA:</b> Ko je omogočena, ventilator deluje pri polni hitrosti.</p>
USB Wake Support	<p>S to možnostjo lahko določite, da naprave USB zbudijo sistem iz stanja mirovanja.</p> <ul style="list-style-type: none"> <li>• <b>Enable USB Wake Support</b> (Omogoči podporo prebujanja prek USB) – Ta možnost je privzeto omogočena.</li> </ul>
Wake on LAN / WLAN	<p>Ta možnost omogoča vklop računalnika iz ugasnjenega stanja s pomočjo posebnega signal LAN. Nastavitev ne vpliva na prebujanje iz načina pripravljenosti in mora biti omogočena v operacijskem sistemu. Ta funkcija deluje samo, ko je računalnik priključen na električno napajanje. Ta možnost privzeto ni omogočena.</p>
Block Sleep	<p>Ta možnost vam omogoča, da blokirate prehod v stanje spanja (stanje S3) v okolju operacijskega sistema.</p> <ul style="list-style-type: none"> <li>• <b>Block Sleep (S3 state)</b> (Blokiraj mirovanje (stanje S3)) – ta možnost je privzeto onemogočena.</li> </ul>
Intel Smart Connect Technology	<p>Ta možnost je privzeto onemogočena. Če je ta možnost omogočena, bo funkcija občasno zaznala bližnje brezžične povezave, medtem ko je sistem v stanju spanja. Tehnologija Smart Connect bo sinhronizirala e-pošto ali aplikacije družabnih medijev, ki so bile odprte, ko je sistem preklopil v stanje spanja.</p>

**Tabela 8. Vedenje stanja POST**

Option	Opis
Numlock LED	Določa, ali je lahko funkcija NumLock omogočena, ko se sistem ponovno zažene. Ta možnost je privzeto omogočena.
Keyboard Errors	Določa, ali sistem ob zagonu poroča o napakah, ki so povezane s tipkovnico. Ta možnost je privzeto omogočena.
Fastboot	<p>Pospeši postopek zagona, tako da obide nekatere korake združljivosti. Možnosti so:</p> <ul style="list-style-type: none"> <li>• Minimal (Minimalno)</li> <li>• <b>Thorough</b> (Temeljito) – Ta možnost je privzeto izbrana.</li> <li>• Auto (Samodejno)</li> </ul>
MEBx Hotkey	Določa, ali je lahko funkcija vroče tipke MEBx omogočena, ko se računalnik zažene. Ta možnost je privzeto omogočena.

**Tabela 9. Podpora za virtualizacijo**

Option	Opis
Virtualization	Ta možnost določa, ali lahko nadzornik navideznih strojev (Virtual Machine Monitor – VMM) uporablja dodatne zmogljivosti strojne opreme, ki jih omogoča tehnologija Intel Virtualization.

Option	Opis
	<ul style="list-style-type: none"> <li>• <b>Enable Intel Virtualization Technology</b> (Omogoči tehnologijo Intel Virtualization) – Ta možnost je privzeto omogočena.</li> </ul>
VT for Direct I/O	<p>Nadzorniku navideznih strojev (VMM) omogoči ali onemogoči uporabo dodatnih zmogljivosti strojne opreme, ki jo omogoča tehnologija Intel® Virtualization za neposredni V/I.</p> <ul style="list-style-type: none"> <li>• <b>Enable Intel Virtualization Technology for Direct I/O</b> (Omogoči Intelovo tehnologijo za virtualizacijo za direkten V/I) – ta možnost je privzeto onemogočena.</li> </ul>
Trusted Execution	<p>Ta možnost določa, ali lahko nadzornik Measured Virtual Machine Monitor (MVMM) uporablja dodatne zmogljivosti strojne opreme, ki jih omogoča tehnologija Intel Trusted Execution. Za uporabo te funkcije morata biti omogočeni tehnologija za virtualizacijo TPM in tehnologija Virtualization za neposredni V/I.</p> <ul style="list-style-type: none"> <li>• <b>Trusted Execution</b> (Zaupanja vredno izvajanje) – Ta možnost privzeto ni omogočena.</li> </ul>

**Tabela 10. Brezžično omrežje**



Option	Opis
Wireless Device Enable	<p>S to možnostjo lahko omogočite ali onemogočite notranje brezžične naprave. Možnosti sta:</p> <ul style="list-style-type: none"> <li>• <b>WLAN/WiGig</b></li> <li>• <b>Bluetooth</b></li> </ul> <p>Obe možnosti sta privzeto omogočeni.</p>




**Tabela 11. Vzdrževanje**

Option	Opis
Service Tag	Prikazuje servisno oznako vašega računalnika.
Asset Tag	Omogoča vam, da ustvarite oznako sredstva, če ta še ni nastavljena. Ta možnost privzeto ni nastavljena.
SERR Messages	Upravlja mehanizem sporočil SERR. Ta možnost privzeto ni nastavljena. Nekateri grafične kartice zahtevajo, da je mehanizem sporočil SERR onemogočen.

**Tabela 12. Cloud Desktop**

Option	Opis
Server Lookup Method	<p>Ta možnost določa, kako programska oprema Cloud Desktop poišče naslov strežnika. Možnosti so:</p> <ul style="list-style-type: none"> <li>• <b>Static IP</b> (Statični IP) – Uporablja statični naslov IP</li> <li>• <b>DNS</b> – Z uporabo protokola sistema domenskih imen (DNS) pridobi več naslovov IP. Ta možnost je privzeto izbrana.</li> </ul>

Option	Opis
	 <b>OPOMBA:</b> Ta možnost je pomembna samo, če je nadzor integriranega omrežnega vmesnika v konfiguraciji sistema omogočen s Cloud Desktop.
Server Name	<p>Ta možnost določa ime strežnika.</p>  <b>OPOMBA:</b> Možnost je pomembna samo, ko je krmiljenje za Integrated NIC (Integrirana omrežna kartica) v skupini System Configuration (Konfiguracija sistema) nastavljen na Enable with Cloud Desktop (Omogočeno z namizjem v oblaku) in ko je metoda za iskanje strežnika nastavljena na DNS.
Server IP Address	<p>Ta možnost določa primarni statični IP-naslov strežnika Cloud Desktop, s katerim komunicira programska oprema odjemalca. Privzeti IP-naslov strežnika je <b>255.255.255.255</b></p>  <b>OPOMBA:</b> Ta možnost je pomembna samo, če je nadzor integriranega omrežnega vmesnika v konfiguraciji sistema omogočen s Cloud Desktop.
Server Port	<p>Ta možnost določa primarna vrata IP Cloud Desktop, s katerimi komunicira programska oprema odjemalca. Privzeta vrednost vrat strežnika je <b>06910</b>.</p>  <b>OPOMBA:</b> Ta možnost je pomembna samo, če je nadzor integriranega omrežnega vmesnika v konfiguraciji sistema omogočen s Cloud Desktop.
Client Address Method	<p>Ta možnost določa, kako odjemalec dostopa do naslova IP. Možnosti so:</p> <ul style="list-style-type: none"> <li>• Static IP (Statični IP) – Uporablja statični naslov IP</li> <li>• <b>DHCP</b> – Pridobitev naslova IP s pomočjo protokola za dinamično konfiguracijo gostitelja (DHCP). Ta možnost je privzeto izbrana.</li> </ul>  <b>OPOMBA:</b> Ta možnost je pomembna samo, če je nadzor integriranega omrežnega vmesnika v konfiguraciji sistema omogočen s Cloud Desktop.
Client IP Address	<p>Ta možnost določa statični IP-naslov odjemalca. Privzeti IP-naslov je <b>255.255.255.255</b></p>  <b>OPOMBA:</b> Ta možnost je pomembna samo, če je nadzor integriranega omrežnega vmesnika v konfiguraciji sistema omogočen s Cloud Desktop.
Client Subnet Mask	<p>Ta možnost določa IP-naslov maske podomrežja odjemalca. Privzeti IP-naslov je <b>255.255.255.255</b></p>  <b>OPOMBA:</b> Ta možnost je pomembna samo, če je nadzor integriranega omrežnega vmesnika v konfiguraciji sistema omogočen s Cloud Desktop.
Client Gateway	<p>Ta možnost določa IP-naslov prehoda za odjemalca. Privzeti IP-naslov je <b>255.255.255.255</b></p>  <b>OPOMBA:</b> Ta možnost je pomembna samo, če je nadzor integriranega omrežnega vmesnika v konfiguraciji sistema omogočen s Cloud Desktop.



Option	Opis
DNS IP address	Ta možnost določa IP-naslov za DNS pri odjemalcu. Privzeti IP-naslov je <b>255.255.255.255</b>   <b>OPOMBA:</b> Ta možnost je pomembna samo, če je nadzor integriranega omrežnega vmesnika v konfiguraciji sistema omogočen s Cloud Desktop.
Domain Name	Ta možnost določa ime domene odjemalca.   <b>OPOMBA:</b> Možnost je pomembna samo, ko je krmiljenje za Integrated NIC (Integrirana omrežna kartica) v skupini System Configuration (Konfiguracija sistema) nastavljen na Enable with Cloud Desktop (Omogočeno z namizjem v oblaku) in ko je metoda za iskanje strežnika nastavljena na statični IP.
Advanced	Ta možnost vklopi način Verbose za napredno razhroščevanje. Ta možnost privzeto ni omogočena.   <b>OPOMBA:</b> Ta možnost je pomembna samo, če je nadzor integriranega omrežnega vmesnika v konfiguraciji sistema omogočen s Cloud Desktop.

**Tabela 13. Sistemski dnevniki**

Option	Opis
BIOS events	Prikaže dnevnik dogodkov v sistemu in vam omogoča, da počistite dnevnik. <ul style="list-style-type: none"> <li>• Clear Log (Počisti dnevnik)</li> </ul>

## Posodobitev BIOS-a

Priporočamo, BIOS (sistemske nastavitve) posodobite, če zamenjate matično ploščo ali če je posodobitev na voljo.

1. Ponovno zaženite računalnik.
2. Pojdite na **dell.com/support**.
3. Vnesite **Service Tag** (Servisna številka) ali **Express Service Code** (Koda za hitro servis) in kliknite **Submit** (Pošlji).
  -  **OPOMBA:** Če želite ugotoviti, kje je servisna številka, kliknite **Where is my Service Tag?** (Kje je moja servisna številka?).
  -  **OPOMBA:** Če servisne številke ne morete najti, kliknite **Detect My Product** (Zaznaj moj izdelek). Nadaljujte z navodili na zaslonu.
4. Če servisne številke ne morete najti, kliknite kategorijo izdelka, v katero spada vaš računalnik.
5. S seznama izberite **Product Type** (Vrsta izdelka).
6. Izberite model svojega računalnika in pojavila se bo stran **Product Support** (Podpora za izdelek).
7. Kliknite **Get drivers** (Pridobi gonilnike) in nato **View All Drivers** (Ogled vseh gonilnikov).  
Odpri stran z gonilniki in prenosi.
8. Na zaslonu Drivers and Downloads (Gonilniki in prenosi) v spustnem meniju **Operating System** (Operacijski sistem) izberite **BIOS**.


9. Poiščite najnovejšo datoteko za BIOS in kliknite **Download File** (Prenos datoteke).  
Analizirate lahko tudi, katere gonilnike je treba posodobiti. V ta namen kliknite **Analyze System for Updates** (Analiziraj sistem za posodobitve) in sledite navodilom na zaslonu.
10. V oknu **Please select your download method below window** (V nadaljevanju izberite način prenosa) izberite zeleni način prenosa in nato kliknite **Download File** (Prenesi datoteko).  
Prikaže se okno **File Download** (Prenos datoteke).
11. Kliknite **Save** (Shrani), da shranite datoteko v računalnik.
12. Kliknite **Run** (Zaženi) in tako namestite posodobljene nastavitve BIOS-a v računalnik.  
Upoštevajte navodila na zaslonu.


## Geslo za sistem in nastavitve

Z geslom za sistem in geslom za nastavitve lahko zaščitite svoj računalnik.

Vrsta gesla	Opis
Geslo za sistem	Geslo, ki ga morate vnesti, če se želite prijaviti v sistem.
Geslo za nastavitve	Geslo, ki ga morate vnesti, če želite dostopati do nastavitve BIOS-a v računalniku in jih spreminjati.


 **POZOR:** Funkcije gesel omogočajo osnovno raven zaščite podatkov v vašem računalniku.

 **POZOR:** Če podatki, ki so shranjeni v vašem računalniku, niso zaklenjeni in jih pustite nenadzorovane, lahko do njih dostopa prav vsak.

 **OPOMBA:** Funkcija gesel za sistem in nastavitve je ob dobavi onemogočena.

### Dodelitev gesla za sistem in gesla za nastavitve

Novo geslo za sistem **System Password** in/ali geslo za nastavitve **Setup Password** lahko dodelite ali pa zamenjate obstoječe geslo za sistem **System Password** in/ali geslo za nastavitve **Setup Password** samo, kadar je možnost **Password Status** (Stanje gesla) nastavljena na **Unlocked** (Odklenjeno). Če je stanje gesla nastavljeno na **Locked** (Zaklenjeno), gesla za sistem ne morete spremeniti.

 **OPOMBA:** Če je mostiček za geslo onemogočen, se obstoječe geslo za sistem in geslo za nastavitve izbrišeta, zato vam pri prijavi v računalnik ni treba vnesti gesla za sistem.

Če želite odpreti sistemsko nastavitve, takoj po vklopu ali ponovnem zagonu pritisnite <F2>.

1. Na zaslonu **System BIOS** (BIOS sistema) ali **System Setup** (Nastavitve sistema) izberite **System Security** (Sistemska varnost) in pritisnite <Enter>.  
Prikaže se zaslon **System Security** (Sistemska varnost).
2. Na zaslonu **System Security** (Sistemska varnost) preverite, ali je možnost **Password Status** (Stanje gesla) nastavljena na **Unlocked** (Odklenjeno).

3. Izberite možnost **System Password** (Geslo za sistem), vnesite geslo za sistem in pritisnite <Enter> ali <Tab>.

Pri dodelitvi gesla za sistem upoštevajte naslednje:

- Geslo je lahko dolgo do 32 znakov.
- Geslo je lahko sestavljeno iz števil od 0 do 9.
- Uporabite lahko samo male črke, velike črke pa niso dovoljene.
- Dovoljeni so samo naslednji posebni znaki: presledek, ("), (+), (,), (-), (.), (/), (:), (|), (\), (|), (').

Ob pozivu ponovno vnesite geslo za sistem.

4. Vnesite geslo za sistem, ki ste ga vnesli prej, in kliknite **OK** (V redu).
5. Izberite možnost **Setup Password** (Geslo za nastavev), vnesite geslo za nastavev in pritisnite <Enter> ali <Tab>.

Sporočilo vas pozove, da morate ponovno vnesti geslo za nastavev.

6. Vnesite geslo za nastavev, ki ste ga vnesli prej, in kliknite **OK** (V redu).
7. Pritisnite <Esc>, nato pa se prikaže sporočilo s pozivom za shranitev sprememb.
8. Pritisnite <Y> za shranitev sprememb.

Računalnik se ponovno zažene.

## Izbris ali sprememba obstoječega gesla za sistem in/ali nastavev

Preverite, ali je možnost **Password Status** (Stanje gesla) odklenjena (v nastavitvi sistema), preden poskušate izbrisati ali spremeniti obstoječe geslo za sistem in/ali nastavev. Če je možnost **Password Status** (Stanje gesla) zaklenjena, obstoječega gesla za sistem ali nastavev ne morete izbrisati ali spremeniti.

Če želite odpreti nastavev sistema, takoj po vklopu ali ponovnem zagonu pritisnite <F2>.

1. Na zaslonu **System BIOS** (BIOS sistema) ali **System Setup** (Nastavev sistema) izberite **System Security** (Sistemska varnost) in pritisnite <Enter>.  
Prikaže se zaslon **System Security** (Sistemska varnost).
2. Na zaslonu **System Security** (Sistemska varnost) preverite, ali je možnost **Password Status** (Stanje gesla) nastavljena na **Unlocked** (Odklenjeno).
3. Izberite **System Password** (Geslo za sistem), spremenite ali izbrišite obstoječe geslo za sistem in pritisnite <Enter> ali <Tab>.
4. Izberite **Setup Password** (Geslo za nastavev), spremenite ali izbrišite obstoječe geslo za nastavev in pritisnite <Enter> ali <Tab>.





**OPOMBA:** Če spremenite geslo za sistem in/ali nastavev, ob pozivu ponovno vnesite novo geslo. Če geslo za sistem in/ali nastavev izbrišete, ob pozivu potrdite brisanje.

5. Pritisnite <Esc>, nato pa se prikaže sporočilo s pozivom za shranitev sprememb.
6. Pritisnite <Y>, da shranite spremembe ter zaprete nastavev sistema.

Računalnik se ponovno zažene.

## Tehnični podatki

 **OPOMBA:** Ponudba se po regijah lahko razlikuje. Za več informacij o konfiguraciji vašega računalnika kliknite Start  (**Ikona Start**) → **Pomoč in podpora**, nato pa izberite možnost za ogled informacij o računalniku.

**Tabela 14. System Information**

Funkcija	Tehnični podatki
Vrsta procesorja	<ul style="list-style-type: none"> <li>Intel Dual / Quad Core</li> <li>Intel Core serije i3 / i5 / i7</li> </ul>
Skupni predpomnilnik	Do 8 MB predpomnilnika, odvisno od vrste procesorja
Nabor vezij	Nabor vezij Intel Q87 Express

**Tabela 15. Pomnilnik**

Funkcija	Tehnični podatki
Vrsta	do 1600 MHz, konfiguracija brez medpomnilnika, brez EGS, dvokanalni DDR3L
Priključki	dve notranje dostopni reži SODIMM DDR3L
Zmogljivost	4 GB ali 8 GB
Najmanjša količina pomnilnika	4 GB
Največja količina pomnilnika	16 GB

**Tabela 16. Video**

Funkcija	Tehnični podatki
Videokrmilnik (vgrajen)	Integrirana grafična kartica Intel HD 4600 (4. generacija procesorjev serije Core i5/i7 DC/QC), 2 GB AMD Radeon™ R7 A265 (izbirna ločena grafična kartica)
Video Memory	deljeni pomnilnik
Podpora za zunanji zaslon	Priključek DisplayPort, izhod HDMI ter zaslon Wi-Fi

 **OPOMBA:** Zaslon Wi-Fi zahteva brezžično kartico, ki jo morate kupiti posebej.



Tabela 17. Audio


Funkcija	Tehnični podatki
Krmilnik	Intel High Definition Audio z Waves MaxxVoice Pro
Zvočnik	posamezni 4-ohmski zvočniki v levem in desnem sklopu zvočnika (v povprečju 4 W na kanal)
Notranji ojačevalnik zvočnikov	do 7,6 W pri 4-ohmih na kanal
Podpora za vgrajeni mikrofoni	dvojni digitalni mikrofoni
Nadzor glasnosti	Gumbi za zvišanje/znižanje glasnosti (samo Windows 7), programski meniji in tipke za nadzor medija na tipkovnici
	 <b>Opozorilo: Visok zvočni tlak iz slušalk lahko povzroči poškodbe ali izgubo sluha. Prilagajanje nadzora glasnosti in izenačevalnika na nastavitve izven srednjega položaja lahko poviša izhodno napetost slušalk in s tem višjo raven zvočnega tlaka. Uporaba dejavnikov za prilagajanje moči slušalk, razen tistih, ki jih določi proizvajalec (npr. operacijski sistem, izenačevalnik, vdelana programska oprema, gonilnik ipd.) lahko poviša izhodno napetost slušalk in s tem višjo raven zvočnega tlaka. Uporaba slušalk, ki jih ni določil proizvajalec, lahko povzroči povišano raven zvočnega tlaka.</b>

Tabela 18. Komunikacije

Funkcija	Tehnični podatki
Omrežna kartica	Intel 10/100/1000 Mb/s Ethernet LAN na matični plošči
Brezžično omrežje	<ul style="list-style-type: none"> <li>Kartica M.2 2230</li> <li>Kombinirana kartica M.2 (Kartica Intel Wireless 7260 M.2 PCIe WLAN (802.11n/ac) s funkcijo Bluetooth)</li> </ul>

Tabela 19. Kartice


Funkcija	Tehnični podatki
Reže M.2	Dve <ul style="list-style-type: none"> <li>3030 podnožje 1</li> <li>3042 podnožje 2</li> </ul>

Tabela 20. Zasloni

Funkcija	Tehnični podatki
Vrsta	23-palčni WLED polne visoke ločljivosti
Najvišja ločljivost	1920 x 1080
Hitrost osveževanja	60 Hz

<b>Funkcija</b>	<b>Tehnični podatki</b>
Svetlost	Gumbi za zvišanje/znižanje svetlosti
Kot delovanja	178 vodoravno / 178 navpično
Naklon slikovne pike	0,2652 mm
Krmilniki	kontrolniki na zaslonu

**Tabela 21. Drives**

<b>Funkcija</b>	<b>Tehnični podatki</b>
Trdi disk	en 2,5-palčni pogon SATA ali en 2,5-palčni pogon SATA s prilagojevalnim nosilcem  <b>OPOMBA:</b> Podpora dvema trdim diskoma.
Optični pogon (dodatna možnost)	en pogon DVD-ROM SATA ali pogon DVD+/- RW SATA

**Tabela 22. Vrata in priključki**

<b>Funkcija</b>	<b>Tehnični podatki</b>
Zvok:	<ul style="list-style-type: none"> <li>en izhodni priključek zadaj</li> <li>en univerzalni priključek za slušalke na strani</li> </ul>
Omrežna kartica	en priključek RJ-45
USB 2.0 (spredaj/zadaj/znotraj)	0(stranski)/2/3
USB 3.0 (spredaj/zadaj/znotraj)	2(stranski)/4/0
Video	en priključek DisplayPort
HDMI	<ul style="list-style-type: none"> <li>en 19-pinski izhodni priključek</li> <li>en 19-pinski vhodni priključek</li> </ul>
Bralnik pomnilniških kartic	ena reža 4-v-1

**Tabela 23. Napajanje**

<b>Funkcija</b>	<b>Tehnični podatki</b>
Napajalnik 185 W	
Frekvenca	47–63 Hz
Napetost	90–264 V AC
Vhodni tok	Največ 2,6 A (nizko območje izmeničnega toka) Največ 1,3 A (visoko območje izmeničnega toka)

**Tabela 24. Kamera (dodatna možnost)**

<b>Funkcija</b>	<b>Tehnični podatki</b>
Ločljivost slike	2,0 milijona slikovnih pik
Video ločljivost	FHD (1080p)
Diagonalni vidni kot	74 stopinj

**Tabela 25. Stojalo**

<b>Funkcija</b>	<b>Tehnični podatki</b>
Nagib	-5 stopinj do 30 stopinj

**Tabela 26. Mere**

<b>Funkcija</b>	<b>Tehnični podatki</b>
Širina	567,50 mm (22,34 palca) – brez stojala
Višina	380,70 mm (14,99 palca) – brez stojala
Globina:	
brez dotika	60,00 mm (2,36 palca) – brez stojala
dotik	58,60 mm (2,31 palca) – brez stojala
Teža:	
brez dotika	12,5 kg (27,56 lbs) –s stolalom
dotik	14,1 kg (30,89 lbs) –s stolalom



**OPOMBA:** Teža računalnika je odvisna od izvedbe, ki ste jo naročili, in različic, ki so na voljo.

**Tabela 27. Krmilni elementi in lučke**


<b>Funkcija</b>	<b>Tehnični podatki</b>
Lučka gumba za vklop	Bela lučka – stalna bela lučka označuje stanje vklopa; utripajoča bela lučka označuje stanje spanja računalnika.
Lučka dejavnosti trdega diska	Bela lučka – utripajoča bela lučka označuje, da računalnik bere podatke s trdega diska ali jih zapisuje nanj.
Kamera LED	Bela lučka – prižgana bela lučka označuje, da je kamera vklopljena.
Zadnja plošča:	
Lučka celovitosti povezav na integriranem omrežnem vmesniku:	Zelena – med omrežjem in računalnikom obstaja dobra povezava s hitrostjo 10 Mb/s Zelena – med omrežjem in računalnikom obstaja dobra povezava s hitrostjo 100 Mb/s Oranžna – med omrežjem in računalnikom obstaja dobra povezava s hitrostjo 1000 Mb/s.

<b>Funkcija</b>	<b>Tehnični podatki</b>
	Izklopljeno (lučka ne sveti) – fizična povezava med računalnikom in omrežjem ni vzpostavljena.
Lučka dejavnosti omrežja na integrirani omrežni kartici	Rumena lučka – utripajoča rumena lučka opozarja na delovanje omrežja.
Diagnostična lučka napajanja	Zelena lučka – napajanje je vključeno in deluje. Napajalni kabel je treba priključiti v priključek za napajanje (na zadnji strani računalnika) in v električno vtičnico.

**Tabela 28. Okolje**

<b>Funkcija</b>	<b>Tehnični podatki</b>
Temperaturno območje:	
Med delovanjem	0 °C do 35 °C (50 °F do 95 °F)
Pri skladiščenju	od –40 °C do 65 °C (od –40 °F do 149 °F)
Relativna vlažnost (najvišja):	
Med delovanjem	20 % do 80 % (brez kondenzacije)
Pri skladiščenju	20 % do 80 % (brez kondenzacije)
Najvišja raven tresljajev:	
Med delovanjem	0,26 GRMS pri 5 do 350 Hz
Pri skladiščenju	2,2 GRMS pri 5 do 500 Hz
Največji udarec:	
Med delovanjem	40 G
Pri skladiščenju	45 G
Nadmorska višina:	
Med delovanjem	0 do 5.000 m (0 do 16.404 čevljev)
Pri skladiščenju	0 do 5.000 m (0 do 16.404 čevljev)
Nivo onesnaženosti zraka	G2 ali manj, kot določa predpis ANSI/ISA-S71.04-1985

## Vzpostavljanje stika z družbo Dell

 **OPOMBA:** Če nimate na voljo povezave z internetom, lahko kontaktne informacije najdete na vašem računu o nakupu, embalaži, blagajniškemu izpisku ali v katalogu izdelkov Dell.

Dell nudi več možnosti spletne in telefonske podpore ter servisa. Razpoložljivost je odvisna od države in izdelka, nekatere storitve pa morda niso na voljo v vašem območju. Če želite vzpostaviti stik z Dellovo prodajo, tehnično podporo ali podporo kupcem:

1. Obiščite spletno stran **dell.com/support**
2. Izberite kategorijo podpore.
3. V spustnem meniju Choose a Country/Region (Izbor države/regije) na vrhu strani določite državo ali regijo.
4. Izberite ustrezen storitev ali povezavo do želene podpore.